

„თეოლოგიაში ჩემთვის სიყვარულის ყოველთვის საჭიროებისა...
საკმაოდ დასწრით, იგი ყველგან სიყვარულს... ყოველი
სასწავლო წელი, რთვან ჩემთვის ცოცხალი თუ სიყვარული
დაძვინიანი, ხაზი-ხაზითავე ახლ
დაყოფილი, რომ მოეცა და
მეგობრობის ადვილი იყოს.“

სობის მოამბე

№21-22 (7091) 29 დეკემბერი,
პარასკევი, 2012 წელი.
შპს 1 ლარი.

სობის მუნიციპალიტეტის განვითარება

ვიტოცავთ შობა-ახალ წელს!

ქ ა რ ე ბ ი

სობის მუნიციპალიტეტის საკრებულოს თავმჯდომარედ მამუკა ქარდავა აირჩიეს



მამუკა ქარდავა დაიბადა 1967 წლის 16 თებერვლს სობის რაიონის სოფელ ხეთაში.
1984-1991 წლებში სწავლობდა თბილისის პოლიტექნიკურ ინსტიტუტში.
1991-1993 წლებში-სობის რაიონის სოფელ ხეთის დაფნისა და ციტრუსების მეურნეობის საწვობის გამგე.
1993-1998 წლებში-სობის რაიონის დაფნის კომბინატის სამქროს უფროსი.
1999-2003 წწ.-კომერციული საქმიანობა.

2010 წლის 1 თებერვლიდან 2012 წლის 2 ნოემბრამდე ფრაქცია „სობი-დემოკრატების“ თავმჯდომარე-სობის მუნიციპალიტეტის საკრებულოს წევრი, შემდგომ ფრაქცია „ქართული ოცნების“ თავმჯდომარე.
2012 წლის დეკემბრიდან-სობის მუნიციპალიტეტის საკრებულოს თავმჯდომარე.
ჰყავს მეუღლე-შორენა ცქირია. შვილები-მეგი და მაგდა ქარდავა.



კახაბერ ბენიძე-სობის მუნიციპალიტეტის გამგებლის მოვალეობის შემსრულებელი



კახაბერ ბენიძე დაიბადა 1974 წლის 9 აგვისტოს ქ. სობში.
1996 წელს დაამთავრა ივანე ჯავახიშვილის სახელობის თბილისის სახელმწიფო უნივერსიტეტი (კვალიფიკაცია - ეკონომისტი);
2012 წლის 7 დეკემბრიდან - სობის მუნიციპალიტეტის გამგებლის მოვალეობის შემსრულებელი
2012 წ. - Bridge (building Resources in Democracy Coverage and Elections) პოლიტიკური პარტიების პროფესიული განვითარების ტრენინგები;
2008 წ. 2012 წ. - N66 სობის საოლქო საარჩევნო კომისიის დროებითი წევრი;
2007 წ. - „პროკრედიტბანკის“ ქუთაისის ფილიალის ზუგდიდის განყოფილება (საკრედიტო ექსპერტი);
2004-2005 წ.წ. - სობის რაიონის გამგებლის მრჩეველი ეკონომიკისა და მცირე ბიზნესის განვითარების დარგში;
1999-2003 წ.წ. - სობის რაიონის გამგეობის აპარატის უფროსი;
1997-1998 წ.წ. - სობის რაიონის გამგეობის მთავარი სპეციალისტი;
1997 წ. - სობის რაიონის გამგეობის საინფორმაციო სამსახურის უფროსი;
დაჯილდოებულია ივანე ჯავახიშვილის სახელობის თბილისის სახელმწიფო უნივერსიტეტის სამეცნიერო კონფერენციის I ხარისხის დიპლომით.
ფლობს რუსულ ენას.
ჰყავს მეუღლე და ერთი შვილი.

ჩვენ თანამოქალაქნო!

მაქვს პატივი, სობის მუნიციპალიტეტის საკრებულოს თავმჯდომარის რანგში პირველად მოგილოცოთ კარს მომდგარი შობა-ახალი წელი.
2012 წელი გამორჩეულ თარიღად ჩაიწერება საქართველოს უახლეს ისტორიაში, როგორც ქვეყნის პოლიტიკური ხელისუფლების მშვიდობიანად პირველად შეცვლის წელი.
2012 წელს საქართველოს მოქალაქეებმა გააკეთეს თავიანთი არჩევანი, საღად და ობიექტურად შეაფასეს ქვეყანაში შექმნილი პოლიტიკურ-ეკონომიკური თუ სოციალური მდგომარეობა და მხარდაჭერა გამოუცხადეს კოალიცია „ქართულ ოცნებას“.
მადლობა თქვენ ამ უდიდესი ნდობის გამოცხადებისათვის.
ჩვენ გპირდებით, რომ გავამართლებთ თქვენს ნდობას და ჩვენთვის უმთავრესი იქნება

თქვენი აზრი, თქვენს წინაშე მდგარი ნებისმიერი პრობლემის უმოკლეს დროში გადაჭრა, ქვეყანაში რეალური აღმშენებლობითი პროცესის დაწყება.
გპირდებით, ძალ-ღონეს არ დავიშურებთ იმისათვის, რომ შევქმნათ ყველა პირობა, ყოველი თქვენგანის ხვალინდელი დღე იყოს უკეთესი; მუდმივად გრძნობდეთ, რომ ხელისუფლება თქვენ გვერდითაა და ხელისუფლების უპირველესი საზრუნავი სწორედ ხალხია.
ამ იმედით, რწმენითა და განწყობით გილოცავთ 2013 წლის შობა-ახალი წლის დადგომას, გისურვებთ ჯანის სიმრთელეს, სულის სიმხნევას, მშვიდობას, ოჯახში და ქვეყანაში, სიყვარულს ყველგან და ყოველთვის.
მამუკა ქარდავა,
სობის მუნიციპალიტეტის საკრებულოს თავმჯდომარე

კვირფასო სოხაჩხო!

კვირფასო სოხელებო, გილოცავთ შობა-ახალ წელს.
საქართველოსთვის კიდევ ერთი გამორჩეული წელი მიითვალა ისტორიამ.
თითოეული თქვენთაგანის ოჯახს ვუსურვებ დღითი წყალობას, შვილთა სიმრავლეს, სიმშვიდეს, ჯანმრთელობას და მატერიალურ კეთილდღეობას.
სიბრძნით, მოთმინებით და ურთიერთხელშეწყობით ჩვენ შევძლებთ ადრეული ვალდებულებების შესრულებას. 2013 წელს ამ სიკეთეს იგრძნობს მუნიციპალიტეტის თითოეული მკვიდრი.
ეტაპობრივად დაიძლევა უმუშევრობა და სიღარიბე, განვითარდება წვრილი და საშუალო ბიზნესი და სოფლის მეურნეობა, რისი პოტენციალიც ჩვენს მუნიციპალიტეტს გააჩნია, დაცული იქნება კერძო საკუთრება და შრომითი უფლებები. წლის დასაწყისიდანვე გახდება ხელმისაწვდომი ხარისხიანი ჯანდაცვა. ადამიანის უზენაესი უფლებები ხელშეუხებელი იქნება. მე, როგორც გამარჯვებული პოლიტიკური ძალის წარმომადგენელი და რიგითი სოხელი,

ვეგრძნობ პასუხისმგებლობის სიმძიმეს და პირველ რიგში საკუთარ თავს ვუსურვებ შევძლო ვიყო მშვიდობისმყოფელი და შემრიგებელი ადამიანებთან ურთიერთობისას, ვიყო თავისუფალი, მაგრამ არა უწყესი, რომ ვაკეთო არა ის, რაც მინდა, არამედ ის, რაც სწორია.
ჩემს გუნდს კი ვუსურვებ სიტყვაძუნწობას და არა ფუჭ მრავლისმეტყველებას, თბილ დიმილს და არა პირქუშობას. არ დაივიწყოს პასუხისმგებლობა ვალდებულებებზე, რომ შევძლოთ „ჩვენი უფლებების“ მსხვერპლად გადავაქცევოთ, მეგობრობის, თანაწროობის და პარმონიის შესანარჩუნებლად, რომ ვიყოთ შემწყნარებლნი და მომთმენნი სხვათა შეცდომების მიმართ.
წინ დიდი გამოწვევებისა და მოლოდინებით აღსავსე წელი გველოდება.
ფეხბედნიერი ყოფილიყოს ახალი 2013 წელი თითოეული ქართველისათვის და სრულიად საქართველოსთვის.
კახაბერ ბენიძე,
სობის მუნიციპალიტეტის გამგებლის მოვალეობის შემსრულებელი

აღმართი საიუზიფიკო „ილია II“ მარიაჩის ვამოიცა



ქვეყნდება 1970-1980-იანი წლების ფოტომემატიალის, ილია ზემკოს არქივის ათასობით ფოტოფირიდან შერჩეული ის მასალა, რომელიც არამარტო აფიქსირებს ამა თუ იმ ღირსესანიშნავ მოვლენას, არამედ ფოტოხელოვნების ჰუმარტო ნიმუშსაც წარმოადგენს.

აღმართი ტექსტში პატრიარქის მოვლენები და მისი ბიოგრაფიის ეპიზოდები შეჯერებული: მოკლედაა მოთხრობილი ილია II-ის მოღვაწეობის უმნიშვნელოვანესი ფაქტების შესახებ; ასევე, მოტანილია მოკლე ამონარიდები პატრიარქის ეპისტოლეებიდან იმ სულიერი ფასეულობების შესახებ, რასაც განსაკუთრებულ მნიშვნელობას ანიჭებს უწმინდესი და უნეტარესი ილია II-ის მოვლენები ორგანულად ერთვის როგორც წინამორბედი პატრიარქების მოკლე ბიოგრაფიებს და მისსავე ბავშვობის ხანას, ისე მომდევნო, კომუნისტური პერიოდის მოვლენებსაც: ეროვნული მოძრაობისა თუ ქართველ მეცნიერთა და ხელოვანთა თანადგომის ამსახველ ეპიზოდებს.

და ქართველ ფოტოხელოვანთა ცნობილი რუსი მეგობრის იური როსტის ნამუშევრებმაც. ტექსტში გამოყენებულია ისტორიის მეცნიერებათა დოქტორისა და პატრიარქ ილია II-ის პირადი ბიოგრაფის, პროფ. სერგო ვარდოსანიძის მონოგრაფია. რედაქტორია ფილოლოგიის მეცნიერებათა დოქტორი, პროფ. ზაზა აბზიანიძე. ალბომის შედგენასა და დიზაინზე იზრუნეს მხატვარმა თეა ინწკირველმა და არქიტექტორმა თორნიკე გოგორჯიანმა.



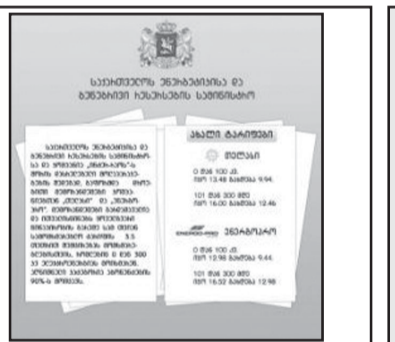
სობის მუნიციპალიტეტის საკრებულოს მორიგი სხდომა

14 დეკემბერს სობის მუნიციპალიტეტის საკრებულოს სხდომა დაიბარა და გაიმართა სობის მუნიციპალიტეტის საკრებულოს მორიგი სხდომა. სხდომა უძღვებოდა საკრებულოს თავმჯდომარე მამუკა ქარდავა. სხდომა ესწრებოდნენ სობის მუნიციპალიტეტის გამგებლის, არასამეწარმეო (არაკომერციული) იურიდიული პირების, მასმედიისა და საზოგადოების წარმომადგენლები.

საკრებულოს სხდომაზე განხილულად წარმოადგინდა იყო 9 საკითხი: 1. დადგენილების პროექტი „სობის მუნიციპალიტეტის 2012 წლის ადგილობრივი ბიუჯეტის დამტკიცების შესახებ“ სობის მუნიციპალიტეტის საკრებულოს 2011 წლის 27 დეკემბრის N56 დადგენილებაში ცვლილების შეტანის თაობაზე“ (მომხსენებელი: მ. ქარდავა-საკრებულოს თავმჯდომარე; თანამომხსენებელი: დ. ჭოჭუა - გამგებლის საფინანსო-საბიუჯეტო სამსახურის უფროსი); 2. განკარგულების პროექტი „სობის მუნიციპალიტეტის 2012 წლის ადგილობრივი წესდების გეგმის დამტკიცების შესახებ“ სობის მუნიციპალიტეტის საკრებულოს 2012 წლის 9 იანვრის N2 განკარგულებაში ცვლილების შეტანის თაობაზე“ (მომხსენებელი: მ. ქარდავა-საკრებულოს თავმჯდომარე; თანამომხსენებელი: დ. ჭოჭუა - გამგებლის საფინანსო-საბიუჯეტო სამსახურის უფროსი); 3. განკარგულების პროექტი „სობის მუნიციპალიტეტის საკრებულოს თავმჯდომარისათვის სობის მუნიციპალიტეტის საკრებულოში არსებული ძირითადი (ვანუსხევის ხეები) და დამატებითი ქონების სარეგულირებელი უფლებით გადაცემაზე თანხმობის მიცემის შესახებ“ (მომხსენებელი: ა. ვარდია - გამგებლის ეკონომიკისა და ინფრასტრუქტურის განვითარების სამსახურის უფროსი); 4. განკარგულების პროექტი „შს „სობი დასუფთავება და განათებასთვის“ ამორტიზებული და გამოყენებული ქონების ჩამოწრაზე თანხმობის მიცემის თაობაზე“ (მომხსენებელი: ბ. ჯიქია - საფინანსო-სარევიზიო კომისიის თავმჯდომარე); 5. განკარგულების პროექტი შს „სობი დასუფთავება და განათებას“ დაფუძნებისა და წესდების დამტკიცების შესახებ“ სობის მუნიციპალიტეტის საკრებულოს 2008 წლის 28 თებერვლის N88 განკარგულებაში ცვლილების შეტანის თაობაზე“ (მომხსენებელი: ბ. ჯიქია - საფინანსო-სარევიზიო კომისიის თავმჯდომარე); 6. განკარგულების პროექტი „(ა)იპ „სობის მუნიციპალიტეტის კულტურის ცენტრისთვის“ ამორტიზებული და გამოყენებული ქონების ჩამოწრაზე თანხმობის მიცემის თაობაზე“ (მომხსენებელი: ბ. ჯიქია - საფინანსო-სარევიზიო კომისიის თავმჯდომარე); 7. განკარგულების პროექტი „ფრაქცია სობის რეგისტრაციის შესახებ“ (მომხსენებელი: მ. ბუკია-სამანდატო-საპროცედურო საკითხთა კომისიის თავმჯდომარე); 8. განკარგულების პროექტი „ფრაქცია „ქართული ოცნების“ რეგისტრაციის შესახებ“ სობის მუნიციპალიტეტის საკრებულოს 2012 წლის 2 ნოემბრის N58 განკარგულებაში ცვლილების შეტანის თაობაზე“ (მომხსენებელი: მ. ბუკია-სამანდატო-საპროცედურო საკითხთა კომისიის თავმჯდომარე); 9. განკარგულების პროექტი „სობის მუნიციპალიტეტის საკრებულოს თავმჯდომარისთვის სობის მუნიციპალიტეტის გამგებლის მოვალეობის შემსრულებლის თანამდებობაზე კანდიდატის დანიშნაზე თანხმობის მიცემის შესახებ“ (მომხსენებელი: მ. ბუკია-სამანდატო-საპროცედურო საკითხთა კომისიის თავმჯდომარე)

ნავთობპროდუქტების საცალო ბაზრებაზე საფრანგის გაიაფების დინამიკა გრძელდება. ნავთობპროდუქტების საცალო ბაზარზე საწვავის გაიაფების დინამიკა გრძელდება. კომპანია „გალფი“ ფასებს უკვე მეორედ ამცირებს. როგორც „გალფში“ განმარტავენ, მათ ქსელში „რეგულარი“-2,06 ლარი, დიზელი - 2,02 ლარი, „ეკო-რო რეგულარი“- კი 2,09 ლარი ღირს.

ელექტროენერჯის ტარიფები 3,5 თეთრით შემცირდა, ამის შესახებ ინფორმაცია საქართველოს ენერჯეტიკისა და ბუნებრივი რესურსების მინისტრმა კახი კალაძემ facebook-ის საკუთარ გვერდზე გაავრცელა. ინფორმაციის მიხედვით, სამინისტროსა და კომპანია „ინტერ-რაოს“- შორის დასრულებული მოლაპარაკებების შედეგად, კომპანიებთან „თელასი“ და „ენერგო-პრო“ დროებითი მემორანდუმები გაფორმდა. მემორანდუმები გარდამავალია და ითვალისწინებს ყოველგვარი წინაპირობის გარეშე სამთვიან სამომხმარებლო ტარიფების 3.5 თეთრით შემცირებას მომხმარებელთა იმ კატეგორიისთვის, რომლებიც 0 დან 300 კვ. ელექტროენერჯიას მოიხმარებენ. აღნიშნული კატეგორია მომხმარებელთა 90%-ს მოიცავს. ამ დრომდე არსებული ტარიფის



100 კილოვატზე ტარიფი 27%-ზე მეტით შემცირდება, ხოლო 300 კილოვატზე - 21,5 %-ით, - ამის შესახებ პრემიერმა ბიძინა ივანიშვილმა პრესკონფერენციაზე განაცხადა. მისი თქმით, პირველ ჯგუფზე ელექტროენერჯის ტარიფი 3,54 თეთრით შემცირდა, რაც დაახლოებით 27%-ზე მეტია, მეორე ჯგუფზე კი - დაახლოებით 21,5 %-ით. „მე ვფიქრობ, რომ ეს ძალიან დიდ შედეგებს მისცემს საქართველოს მოსახლეობას“, - განაცხადა ივანიშვილმა. პრემიერმა აღნიშნა, რომ ამაზე ძალიან კარგად იმუშავა ენერჯეტიკის და ბუნებრივი რესურსების მინისტრმა კახა კალაძემ და ამისთვის მადლობა გადაუხადა. როგორც ცნობილია, დღეს ელექტროენერჯის გადსახადი დიფერენცირებულია მომხმარებელი კილოვატსაათების მიხედვით.

ოქაღრები

ბადრი ჯობაჯია

სობის მუნიციპალიტეტის გამგებლის მოადგილის მოვალეობის მონაწილის მოვალეობის შემსრულებელი

დაიბადა 1977 წლის 1 ოქტომბერს, ქ. სობში 1999 წელს დაამთავრა სოხუმის ილია ვეკუას სახელობის სახელმწიფო უნივერსიტეტი (კვალიფიკაცია-სამართალმცოდნე).



2012 წლის 26 დეკემბრიდან-სობის მუნიციპალიტეტის გამგებლის მოადგილის მოვალეობის შემსრულებელი.

2003-2007 წწ- სობის მუნიციპალიტეტის გამგეობის ტრანსპორტისა და საავტომობილო გზების სამსახურის უფროსი;

2002-2006 წწ - ქ. სობის გამგებლის მოადგილე;

2003-2004 წწ - დემოკრატიის სტრატეგიული განვითარების ინსტიტუტის იურისტი;

2002 წელი - სობის რაიონული სასამართლოს წამყვანი სპეციალისტი;

1999-2001 წწ - სახელმწიფო საგადასახადო ინსპექციის იურისტი, ქ. სობი;

1999 წელი - სობის რაიონის გამგეობის იურიდიული განყოფილების უფროსი.

ჰყავს მეუღლე და ორი შვილი.

მანარე ჩოქორაია

სობის მუნიციპალიტეტის გამგებლის მოადგილის მოვალეობის შემსრულებელი

დაიბადა 1974 წლის 8 მარტს ქ.სობში.

1996 წელს დაამთავრა-საქართველოს ღია უმანტიარული ინსტიტუტი (საერთაშორისო ეკონომიკურ ურთიერთობა მენეჯერის კვალიფიკაციით).



2012 წლის 20 დეკემბრიდან-სობის მუნიციპალიტეტის გამგებლის მოადგილის მოვალეობის შემსრულებელი.

2002-2004 წ.წ. სს „საქპრესას“ სობის ფილიალის-უფროსი.

2005-2007 წ.წ. სოციალური დახმარებისა და დასაქმების სახელმწიფო სააგენტო სობის განყოფილების-მთავარი სპეციალისტი. ოჯახური მდგომარეობა: დაუოჯახებელი.

როსტომ კილასონია

სობის მუნიციპალიტეტის გამგებლის მოადგილის მოვალეობის შემსრულებელი

დაიბადა-1982 წლის 27 იანვარს.

2003წელს დაამთავრა საქართველოს ტექნიკური უნივერსიტეტი ინჟინერი (ტელეკომუნიკაციის კვალიფიკაციით).



2012 წლის 20 დეკემბრიდან-სობის მუნიციპალიტეტის გამგებლის მოადგილის მოვალეობის შემსრულებელი.

2007 -2012 წ.წ არასამთავრობო ორგანიზაციები: „მოდრობა 7 ნოემბერი“, კავშირი „საზოგადოებრივი დამცველი“, კავშირი „ყოფილი პოლიტპატიმრები ადამიანის უფლებებისათვის“.

2011-2012 წ.წ. კერძო ბიზნესი.

ოჯახური მდგომარეობა-დაუოჯახებელი.

ვ ვ ი რ ო ყ ა ვ ი ნ !

ძვირფასო ხობელებო, საყვარელო ხალხო!

ბედნიერი ვარ იმით, რომ საშუალება მეძლევა ჩემს მამაპაპურ სამკვიდროს მცხოვრებლებს მივულოცო დამდეგი 2013 წელი. ბედნიერი ვარ იმითაც, რომ ჩემი და ჩემი ოჯახის შეგნებული ცხოვრების საუკეთესო წლები უკავშირდება ხობს და ხობელებს, მათთან

ღირსეული ადგილის დამკვიდრება ჩვენი ქვეყნის სულიერ-ინტელექტუალურ ცხოვრებაში, ისინი ყოველთვის შეურიგებელი იყვნენ ყოველივე სტანდარტულთან, ტრივიალურთან, უღიმღამობასთან. მათ ჯერ კიდევ მრავალი საპატიო ამოცანა აქვთ გადასაჭრელი ჩვენი ქვეყნის უკეთესი მერმისისათვის, რომლის გადაწყვეტაც



ამიწანივით იზრდებოდეთ

ერთად მუხლჩაუხრელი შრომით არაერთჯერ მიგვიღწევია საერთო გამარჯვებებისთვის, ერთად გვიშენებია, ერთად შეგვიქმნია ხობის წინსვლისა და წარმატებების ისტორია.

გამრჯე, შრომისმოყვარე, ერთმანეთის გამტანი და განათლებული ხალხი ცხოვრობს ხობში, რომლებმაც შეძლეს

ურთულესი და უკეთილშობილესი საქმე იქნება.

ამიტომაც, ჩემო ხობელებო, გილოცავთ შობა-ახალ წელს, გისურვებთ ჯანმრთელობას, სიხარულს, ახალ-ახალ წარმატებებს ქართული ეროვნული სულის აღზევების საქმეში. ყოველ ქართულ საქმეში

ჩაგეყაროთ ისეთი ბალავერი, რომელზეც მკვიდრი შენობის აგება იქნება შესაძლებელი.

გისურვებთ დღეგრძელობას და წლობით კი არა, მთიური ამირანივით დღითიდღე იზრდებოდეთ.

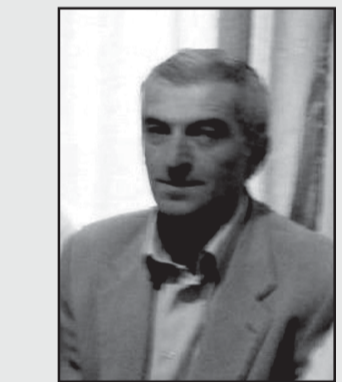
ნუზარ ნადარაია,
სობის საპატიო მოქალაქე.

ჩემო საყვარელო ხალხო!

ჩემო ხობელებო. ხობი ჩემი ცხოვრების საფუძველია, ის დიდი კერაა, სადაც ჩემი შეგნებული ცხოვრების ბედნიერი წუთები გამიტარებია. თითოეული ხობელი ჩემთვის ძვირფასი და სათაყვანებელია. ყოველთვის ვცდილობ შეძლებისდაგვარად მათი ჭირისა თუ ღონის გამზიარებელი ვიყო.

როცა ხობის საპატიო მოქალაქეობა მომანიჭეს ეს ჩემს ცხოვრებაში ერთ-ერთი ყველაზე ამაღლებული დღე იყო, რამეთუ იყო იმ ქალაქის საპატიო მოქალაქე სადაც შენი შეგნებული ცხოვრების საუკეთესო წლები გაგიტარებია, ერთგვარად საპასუხისმგებლოცაა და სასიხარულოც. მიხარია, რომ მაქვს პატივი მოგილოცოთ კარს მომდგარი ახალი წელი. 2012 წელს ქვეყანაში ხალხის საკეთილდღეოდ ბევრი რამ შეიცვალა. ცვლილებებს ახალი 2013 წლიდანაც ველოდებით, დმერთმა ქნას ეს ახალი წელი ოცნებების ასრულების წელი ყოფილიყოს თითოეული ჩვენთაგანისათვის.

მუნიციპალიტეტის თითოეული ოჯახს, დიდსა თუ პატარას, კოლეგებს, გილოცავთ ახალი წელს, ჯანის სიმრთელე, ღვთის წყალობა, წინსვლა და წარმატებები არ მოგშლოდეთ ცხოვრების სარბიელზე.



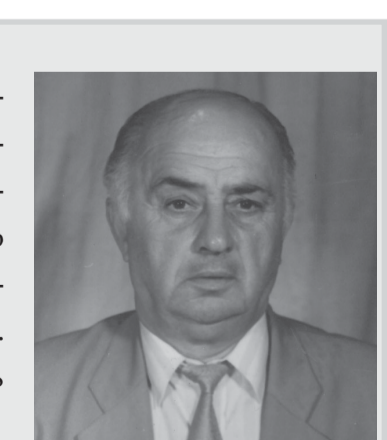
ვლადიმერ ქანთარია,
სობის საპატიო მოქალაქე.

ჩემო ძვირფასებო!

დეკემბრის კატაკლიზმებს გადარჩენილი მკითხველის სახელით გილოცავთ ახალ 2013 წელს. მართალია, 13 ცოტა კვიმატი ციფრია, მაგრამ მჯერა „აბეზარას“ შავ კატასავით ეს წელი ბედნიერების მომტანი იქნება თქვენი შემოქმედებითი კოლექტივისათვის. მუდამ გველოთ სახეგაბრწყინებულებს და განათებულებს.

წარსულს ჩაბარებოდეს „მძიმე სამუშაო დღეები“ და „ახალი სამკუთხედები“. გეხვევით, გეფერებით!

ტო მოქალაქე სადაც შენი შეგნებული ცხოვრების საუკეთესო წლები გაგიტარებია, ერთგვარად საპასუხისმგებლოცაა და სასიხარულოც. მიხარია, რომ მაქვს პატივი მოგილოცოთ კარს მომდგარი ახალი წელი. 2012 წელს ქვეყანაში ხალხის საკეთილდღეოდ ბევრი რამ შეიცვალა. ცვლილებებს ახალი 2013 წლიდანაც ველოდებით, დმერთმა ქნას ეს ახალი წელი ოცნებების ასრულების წელი ყოფილიყოს თითოეული ჩვენთაგანისათვის.



თქვენი „ღიმილიანი საქართველოს“ სრულუფლებიანი წევრი გომი ბუკია.

7

დანართი N1

სობის მუნიციპალიტეტის 2012 წლის აღმოსავლეთი ბიუჯეტის ბალანსი

სობის მუნიციპალიტეტის 2012 წლის აღმოსავლეთი ბიუჯეტის შემოსულობები

დანართი N3

სობის მუნიციპალიტეტის 2012 წლის აღმოსავლეთი ბიუჯეტის ხარჯებისა და არაფინანსური აქტივების საბიუჯეტო კლასიფიკაცია

დანართი N4

Table with 3 columns: დასახელება, 2011 წლის ბეჭედი, 2012 წლის ბეჭედი. Rows include შემოსავლები, გადასახადები, ხარჯები, and ბალანსი.

დანართი N2

სობის მუნიციპალიტეტის 2012 წლის აღმოსავლეთი ბიუჯეტის შემოსულობები, გადასახდელები და ნაშთის ცვლილება

Table with 3 columns: დასახელება, 2011 წლის ბეჭედი, 2012 წლის ბეჭედი. Rows include შემოსულობები, შემოსავლები, არაფინანსური აქტივების კლება, ფინანსური აქტივების კლება, ვალდებულებების ზრდა, გადასახდელები, ხარჯები, არაფინანსური აქტივების ზრდა, ფინანსური აქტივების ზრდა, ვალდებულებების კლება, and ნაშთის ცვლილება.

Main table with 4 columns: შემოსულობების კოდები, დასახელება, 2011 წლის ბეჭედი, 2012 წლის ბეჭედი. Rows list various income categories like taxes, fees, and other revenues.

Table with 5 columns: ფუნქციონალური კოდი, ორგ. კოდი, დასახელება, 2011 წლის ბეჭედი, 2012 წლის ბეჭედი. Rows show functional and organizational classification of expenses.

8

Table with 5 columns: Code, Description, Amount 1, Amount 2, Amount 3. Includes categories like 'სობის მუნიციპალიტეტის საკრებულო' and 'სობის მუნიციპალიტეტის გამგეობა'.

Table with 5 columns: Code, Description, Amount 1, Amount 2, Amount 3. Includes categories like 'სობის მუნიციპალიტეტის გამგეობის ადმინისტრაციული სამსახური' and 'სობის მუნიციპალიტეტის გამგეობის საფინანსო-საბიუჯეტო სამსახური'.

Table with 5 columns: Code, Description, Amount 1, Amount 2, Amount 3. Includes categories like 'სობის მუნიციპალიტეტის გამგეობის ეკონომიკისა და ინფრასტრუქტურის განვითარების სამსახური' and 'სობის მუნიციპალიტეტის გამგეობის ზედამხედველობის სამსახური'.

9

01 02 05	სობის მუნიციპალიტეტის გამგეობის კულტურის, განათლების, სპორტის, ძველთა დაცვისა და ახალგაზრდულ საქმეთა სამსახური	54.7	63.5
	მომუშავეთა რიცხოვნობა	7.0	7.0
	ხარჯები	54.1	60.9
	შრომის ანაზღაურება	50.0	55.2
	საქონელი და მომსახურება	4.1	5.7
	შტატარეშე მომუშავეთა ანაზღაურება		
	მივლინებები	0.6	0.6
	ოფისის ხარჯები	3.5	5.1
	წარმომადგენლობითი ხარჯები		
	კვების ხარჯები		
	სამედიცინო ხარჯები		
	რბილი ინვენტარის, უნიფორმისა და პირადი პიჯინის საგნების შეძენის ხარჯები		
	ტრანსპორტისა და ტექნიკის ექსპლუატაციის და მოვლა-შენახვის ხარჯები		
	სხვა დანარჩენი საქონელი და მომსახურება		
	პროცენტი		
	სუბსიდიები		
	გრანტები		
	სოციალური უზრუნველყოფა		
	სხვა ხარჯები		
	არაფინანსური აქტივების ზრდა	0.6	2.6
ფინანსური აქტივების ზრდა			
ვალდებულებების კლება			
01 02 07	სობის მუნიციპალიტეტის გამგეობის შრომის, საზოგადოებრივი ჯანმრთელობისა და სოციალური დაცვის, ვეტერანთა, ლტოლვილთა და იძულებით გადაადგილებულ პირთა საქმეების სამსახური	41.7	43.4
	მომუშავეთა რიცხოვნობა	5.0	5.0
	ხარჯები	40.7	43.4
	შრომის ანაზღაურება	37.8	39.3
	საქონელი და მომსახურება	2.9	4.1
	შტატარეშე მომუშავეთა ანაზღაურება		
	მივლინებები	0.3	0.6
	ოფისის ხარჯები	2.6	3.5
	წარმომადგენლობითი ხარჯები		
	კვების ხარჯები		
	სამედიცინო ხარჯები		
	რბილი ინვენტარის, უნიფორმისა და პირადი პიჯინის საგნების შეძენის ხარჯები		
	ტრანსპორტისა და ტექნიკის ექსპლუატაციის და მოვლა-შენახვის ხარჯები		
	სხვა დანარჩენი საქონელი და მომსახურება		
	პროცენტი		
	სუბსიდიები		
	გრანტები		
	სოციალური უზრუნველყოფა		
	სხვა ხარჯები		
	არაფინანსური აქტივების ზრდა	1.0	
ფინანსური აქტივების ზრდა			
ვალდებულებების კლება			

01 02 08	სოფლის მეურნეობის განვითარების სამსახური	0.0	25.4
	მომუშავეთა რიცხოვნობა		3.0
	ხარჯები	0.0	25.4
	შრომის ანაზღაურება		23.5
	საქონელი და მომსახურება	0.0	1.9
	შტატარეშე მომუშავეთა ანაზღაურება		
	მივლინებები		
	ოფისის ხარჯები		1.9
	წარმომადგენლობითი ხარჯები		
	კვების ხარჯები		
	სამედიცინო ხარჯები		
	რბილი ინვენტარის, უნიფორმისა და პირადი პიჯინის საგნების შეძენის ხარჯები		
	ტრანსპორტისა და ტექნიკის ექსპლუატაციის და მოვლა-შენახვის ხარჯები		
	სხვა დანარჩენი საქონელი და მომსახურება		
	პროცენტი		
	სუბსიდიები		
	გრანტები		
	სოციალური უზრუნველყოფა		
	სხვა ხარჯები		
	არაფინანსური აქტივების ზრდა		
	ფინანსური აქტივების ზრდა		
	ვალდებულებების კლება		
01 02 12	სობის მუნიციპალიტეტის ტერიტორიული ორგანოები	435.5	646.8
	მომუშავეთა რიცხოვნობა	71.0	71.0
	ხარჯები	435.5	646.8
	შრომის ანაზღაურება	376.4	563.4
	საქონელი და მომსახურება	59.1	83.4
	შტატარეშე მომუშავეთა ანაზღაურება	6.1	11.3
	მივლინებები		
	ოფისის ხარჯები	45.8	55.6
	წარმომადგენლობითი ხარჯები		
	კვების ხარჯები		
	სამედიცინო ხარჯები		
	რბილი ინვენტარის, უნიფორმისა და პირადი პიჯინის საგნების შეძენის ხარჯები		
	ტრანსპორტისა და ტექნიკის ექსპლუატაციის და მოვლა-შენახვის ხარჯები	7.2	16.5
	სხვა დანარჩენი საქონელი და მომსახურება		
	პროცენტი		
	სუბსიდიები		
	გრანტები		
	სოციალური უზრუნველყოფა		
	სხვა ხარჯები		
	არაფინანსური აქტივების ზრდა		
	ფინანსური აქტივების ზრდა		
	ვალდებულებების კლება		

01 03	სარეზერვო ფონდი	94.4	95.0
	მომუშავეთა რიცხოვნობა		
70112	ხარჯები	94.4	95.0
	შრომის ანაზღაურება		
	საქონელი და მომსახურება	94.4	95.0
	შტატარეშე მომუშავეთა ანაზღაურება		
	მივლინებები		
	ოფისის ხარჯები		
	წარმომადგენლობითი ხარჯები		
	კვების ხარჯები		
	სამედიცინო ხარჯები		
	რბილი ინვენტარის, უნიფორმისა და პირადი პიჯინის საგნების შეძენის ხარჯები		
	ტრანსპორტისა და ტექნიკის ექსპლუატაციის და მოვლა-შენახვის ხარჯები		
	სხვა დანარჩენი საქონელი და მომსახურება	94.4	95.0
	პროცენტი		
	სუბსიდიები		
	გრანტები		
	სოციალური უზრუნველყოფა		
	სხვა ხარჯები		
70112	არაფინანსური აქტივების ზრდა		
	ფინანსური აქტივების ზრდა		
	ვალდებულებების კლება		
01 05	მაჟორიტარი დეპუტატის მომსახურების ხარჯები	12.0	12.5
	მომუშავეთა რიცხოვნობა		
7018	ხარჯები	12.0	12.5
	შრომის ანაზღაურება		
	საქონელი და მომსახურება	12.0	12.5
	შტატარეშე მომუშავეთა ანაზღაურება		
	მივლინებები		
	ოფისის ხარჯები		
	წარმომადგენლობითი ხარჯები	12.0	12.5
	კვების ხარჯები		
	სამედიცინო ხარჯები		
	რბილი ინვენტარის, უნიფორმისა და პირადი პიჯინის საგნების შეძენის ხარჯები		
	ტრანსპორტისა და ტექნიკის ექსპლუატაციის და მოვლა-შენახვის ხარჯები		
	სხვა დანარჩენი საქონელი და მომსახურება		
	პროცენტი		
	სუბსიდიები		
	გრანტები		
	სოციალური უზრუნველყოფა		
	სხვა ხარჯები		
7018	არაფინანსური აქტივების ზრდა		
	ფინანსური აქტივების ზრდა		
	ვალდებულებების კლება		

01 06	საბანკო მომსახურების ხარჯები	0.5	1.8
	მომუშავეთა რიცხოვნობა		
7012	ხარჯები	0.5	1.8
	შრომის ანაზღაურება		
	საქონელი და მომსახურება	0.5	1.8
	შტატგარეშე მომუშავეთა ანაზღაურება		
	მივლინებები		
	ოფისის ხარჯები		
	წარმომადგენლობითი ხარჯები		
	კვების ხარჯები		
	სამედიცინო ხარჯები		
	რბილი ინვენტარის, უნიფორმისა და პირადი პიჯიკის საგნების შეძენის ხარჯები		
	ტრანსპორტისა და ტექნიკის ექსპლუატაციის და მოვლა-შენახვის ხარჯები		
	სხვა დანარჩენი საქონელი და მომსახურება	0.5	1.8
	პროცენტი		
	სუბსიდიები		
	გრანტები		
	სოციალური უზრუნველყოფა		
	სხვა ხარჯები		
7012	არაფინანსური აქტივების ზრდა		
	ფინანსური აქტივების ზრდა		
	ვალდებულებების კლება		
01 07	წინა პერიოდში წარმოქმნილი ვალდებულებების დაფარვა და სასამართლოს გადაწყვეტილებების აღსრულების ფინანსური უზრუნველყოფა	126.3	392.5
	მომუშავეთა რიცხოვნობა		
7016	ხარჯები	85.0	185.7
	შრომის ანაზღაურება		
	საქონელი და მომსახურება	0.0	0.0
	შტატგარეშე მომუშავეთა ანაზღაურება		
	მივლინებები		
	ოფისის ხარჯები		
	წარმომადგენლობითი ხარჯები		
	კვების ხარჯები		
	სამედიცინო ხარჯები		
	რბილი ინვენტარის, უნიფორმისა და პირადი პიჯიკის საგნების შეძენის ხარჯები		
	ტრანსპორტისა და ტექნიკის ექსპლუატაციის და მოვლა-შენახვის ხარჯები		
	სხვა დანარჩენი საქონელი და მომსახურება		
	პროცენტი	85.0	185.7
	სუბსიდიები		
	გრანტები		
	სოციალური უზრუნველყოფა		
	სხვა ხარჯები		
	არაფინანსური აქტივების ზრდა		
	ფინანსური აქტივების ზრდა		
	ვალდებულებების კლება	41.3	206.8

02 00	საბანკო მომსახურების ხარჯების სახანძრო დაცვისა და სამაშველო სამსახური	278.7	409.5
	მომუშავეთა რიცხოვნობა		
	ხარჯები	35.0	42.0
7032	ხარჯები	263.9	337.1
	შრომის ანაზღაურება	198.6	259.2
	საქონელი და მომსახურება	65.3	77.2
	შტატგარეშე მომუშავეთა ანაზღაურება	3.6	3.8
	მივლინებები	0.9	0.9
	ოფისის ხარჯები	11.3	14.1
	წარმომადგენლობითი ხარჯები		
	კვების ხარჯები		
	სამედიცინო ხარჯები		
	რბილი ინვენტარის, უნიფორმისა და პირადი პიჯიკის საგნების შეძენის ხარჯები	12.7	19.3
	ტრანსპორტისა და ტექნიკის ექსპლუატაციის და მოვლა-შენახვის ხარჯები	28.8	29.2
	სხვა დანარჩენი საქონელი და მომსახურება	8.0	9.9
	პროცენტი		
	სუბსიდიები		
	გრანტები		
	სოციალური უზრუნველყოფა		0.7
	სხვა ხარჯები		
7032	არაფინანსური აქტივების ზრდა	14.8	72.4
	ფინანსური აქტივების ზრდა		
	ვალდებულებების კლება		
03 00	შინაგან საქმეთა სამინისტროს ადგილობრივი ორგანოების დაფინანსება	65.5	167.4
	მომუშავეთა რიცხოვნობა		
7031	ხარჯები	61.3	93.2
	შრომის ანაზღაურება		
	საქონელი და მომსახურება	61.3	93.2
	შტატგარეშე მომუშავეთა ანაზღაურება		
	მივლინებები		
	ოფისის ხარჯები	36.5	42.7
	წარმომადგენლობითი ხარჯები		
	კვების ხარჯები		
	სამედიცინო ხარჯები		
	რბილი ინვენტარის, უნიფორმისა და პირადი პიჯიკის საგნების შეძენის ხარჯები	0.5	
	ტრანსპორტისა და ტექნიკის ექსპლუატაციის და მოვლა-შენახვის ხარჯები	24.3	50.5
	სხვა დანარჩენი საქონელი და მომსახურება		
	პროცენტი		
	სუბსიდიები		
	გრანტები		
	სოციალური უზრუნველყოფა		
	სხვა ხარჯები		
7031	არაფინანსური აქტივების ზრდა	4.2	74.2
	ფინანსური აქტივების ზრდა		
	ვალდებულებების კლება		

04 00	თავდაცვის ღონისძიებები	94.7	101.0
	მომუშავეთა რიცხოვნობა		
	ხარჯები	8.0	8.0
	ხარჯები	92.9	99.2
	შრომის ანაზღაურება	52.9	57.8
	საქონელი და მომსახურება	40.0	41.4
	შტატგარეშე მომუშავეთა ანაზღაურება	7.3	7.3
	მივლინებები	2.0	2.0
	ოფისის ხარჯები	7.9	8.5
	წარმომადგენლობითი ხარჯები	0.0	0.0
	კვების ხარჯები	0.0	0.0
	სამედიცინო ხარჯები	0.0	0.0
	რბილი ინვენტარის, უნიფორმისა და პირადი პიჯიკის საგნების შეძენის ხარჯები	0.0	0.0
	ტრანსპორტისა და ტექნიკის ექსპლუატაციის და მოვლა-შენახვის ხარჯები	13.4	12.5
	სხვა დანარჩენი საქონელი და მომსახურება	9.4	11.1
	პროცენტი	0.0	0.0
	სუბსიდიები	0.0	0.0
	გრანტები	0.0	0.0
	სოციალური უზრუნველყოფა	0.0	0.0
	სხვა ხარჯები	0.0	0.0
	არაფინანსური აქტივების ზრდა	1.8	1.8
	ფინანსური აქტივების ზრდა	0.0	0.0
	ვალდებულებების კლება	0.0	0.0
04 01	საბანკო მომსახურების ხარჯების სახანძრო დაცვისა და სამაშველო სამსახური	94.7	101.0
	მომუშავეთა რიცხოვნობა		
7021	ხარჯები	8.0	8.0
	ხარჯები	92.9	99.2
	შრომის ანაზღაურება	52.9	57.8
	საქონელი და მომსახურება	40.0	41.4
	შტატგარეშე მომუშავეთა ანაზღაურება	7.3	7.3
	მივლინებები	2.0	2.0
	ოფისის ხარჯები	7.9	8.5
	წარმომადგენლობითი ხარჯები		
	კვების ხარჯები		
	სამედიცინო ხარჯები		
	რბილი ინვენტარის, უნიფორმისა და პირადი პიჯიკის საგნების შეძენის ხარჯები		
	ტრანსპორტისა და ტექნიკის ექსპლუატაციის და მოვლა-შენახვის ხარჯები	13.4	12.5
	სხვა დანარჩენი საქონელი და მომსახურება	9.4	11.1
	პროცენტი		
	სუბსიდიები		
	გრანტები		
	სოციალური უზრუნველყოფა		
	სხვა ხარჯები		
7021	არაფინანსური აქტივების ზრდა	1.8	1.8
	ფინანსური აქტივების ზრდა		
	ვალდებულებების კლება		

16

დანართი N5

საქართველოს მთავრობის განკარგულებაში არსებული სახელმწიფო ქონების აღრიცხვის სააგენტოს განცხადება № 17-ის მუხლი 16-ის დანართი N5

ფუნქციონალური კოდი	დასახელება	2011 წლის ბიშმა	2012 წლის ბიშმა
701	საერთო დანიშნულების სახელმწიფო მომსახურება	1,810.0	2,578.7
7011	აღმასრულებელი და წარმომადგენლობითი ორგანოების საქმიანობის უზრუნველყოფა, ფინანსური და ფისკალური საქმიანობა, საგარეო ურთიერთობები	1,671.7	2,173.7
70111	აღმასრულებელი და წარმომადგენლობითი ორგანოების საქმიანობის უზრუნველყოფა	1,576.8	2,076.9
70112	ფინანსური და ფისკალური საქმიანობა	94.9	96.8
70113	საგარეო ურთიერთობები		
7012	საგარეო ეკონომიკური დასმარება	0.0	0.0
70121	ეკონომიკური დასმარება განვითარებად და გარდასამართლო ეკონომიკის მქონე ქვეყნებს		
70122	საერთაშორისო ორგანიზაციების მეშვეობით გაწეული ეკონომიკური დასმარება		
7013	საერთო დანიშნულების მომსახურება	0.0	0.0
70131	საერთო საკადრო მომსახურება		
70132	საერთო დანიშნულების დაგეგმვა და სტატისტიკური მომსახურება		
70133	საერთო დანიშნულების სხვა მომსახურება	0.0	0.0
7014	ფუნდამენტური სამეცნიერო კვლევები		
7015	გამოყენებითი კვლევები საერთო დანიშნულების სახელმწიფო მომსახურებაში		
7016	ვალთან დაკავშირებული ოპერაციები	126.3	392.5
7017	საერთო დანიშნულების ფულადი ნაკადები მთავრობის სხვადასხვა დონეს შორის		
7018	სხვა არაკლასიფიცირებული საქმიანობა საერთო დანიშნულების სახელმწიფო მომსახურებაში	12.0	12.5
702	თავდაცვა	94.7	101.0
7021	შეიარაღებული ძალები	94.7	101.0
7022	სამოქალაქო თავდაცვა	0.0	0.0
7023	საგარეო სამხედრო დასმარება		
7024	გამოყენებითი კვლევები თავდაცვის სფეროში		
7025	სხვა არაკლასიფიცირებული საქმიანობა თავდაცვის სფეროში	0.0	0.0
703	საზოგადოებრივი წესრიგი და უსაფრთხოება	344.2	576.9
7031	პოლიციის სამსახური და სახელმწიფო დაცვა	65.5	167.4
7032	ხანძარსაწინააღმდეგო დაცვა	278.7	409.5
7033	სასამართლოები და პროკურატურა		

კოდი	სახელი	2011 წლის ბიშმა	2012 წლის ბიშმა
08 07	ერთჯერადი დახმარება	65.0	90.0
7109	მომუშავეთა რიცხოვნობა		
7109	ხარჯები	65.0	90.0
	შრომის ანაზღაურება		
	საქონელი და მომსახურება	0.0	0.0
	შტატგარეშე მომუშავეთა ანაზღაურება		
	მივლინებები		
	ოფისის ხარჯები		
	წარმომადგენლობითი ხარჯები		
	კვების ხარჯები		
	სამედიცინო ხარჯები		
	რბილი ინვენტარის, უნიფორმისა და პირადი პიჯიკის საგნების შეძენის ხარჯები		
	ტრანსპორტისა და ტექნიკის ექსპლუატაციის და მოვლა-შენახვის ხარჯები		
	სხვა დანარჩენი საქონელი და მომსახურება		
	პროცენტი		
	სუბსიდიები		
	გრანტები		
	სოციალური უზრუნველყოფა	65.0	90.0
	სხვა ხარჯები		
7109	არაფინანსური აქტივების ზრდა		
	ფინანსური აქტივების ზრდა		
	ვალდებულებების კლება		
08 08	ხანძრითა და სტიქიით დაზარალებულთა დახმარება	88.0	18.0
	მომუშავეთა რიცხოვნობა		
7076	ხარჯები	88.0	18.0
	შრომის ანაზღაურება		
	საქონელი და მომსახურება	0.0	0.0
	შტატგარეშე მომუშავეთა ანაზღაურება		
	მივლინებები		
	ოფისის ხარჯები		
	წარმომადგენლობითი ხარჯები		
	კვების ხარჯები		
	სამედიცინო ხარჯები		
	რბილი ინვენტარის, უნიფორმისა და პირადი პიჯიკის საგნების შეძენის ხარჯები		
	ტრანსპორტისა და ტექნიკის ექსპლუატაციის და მოვლა-შენახვის ხარჯები		
	სხვა დანარჩენი საქონელი და მომსახურება		
	პროცენტი		
	სუბსიდიები		
	გრანტები		
	სოციალური უზრუნველყოფა	88.0	18.0
	სხვა ხარჯები		
7076	არაფინანსური აქტივების ზრდა		
	ფინანსური აქტივების ზრდა		
	ვალდებულებების კლება		

7034	სასჯელდარღვევის დაწესებულებები		
7035	გამოყენებითი კვლევები საზოგადოებრივი წესრიგისა და უსაფრთხოების სფეროში		
7036	არაკლასიფიცირებული საქმიანობა საზოგადოებრივი წესრიგისა და უსაფრთხოების სფეროში		1,863.0
704	ეკონომიკური საქმიანობა	1,355.4	
7041	საერთო ეკონომიკური, კომერციული და შრომით რესურსებთან დაკავშირებული საქმიანობა	0.0	0.0
70411	საერთო ეკონომიკური და კომერციული საქმიანობა		
70412	შრომით რესურსებთან დაკავშირებული საქმიანობა		
7042	სოფლის მეურნეობა, სატყეო მეურნეობა, მეთევზეობა და მონადირეობა	613.5	191.3
70421	სოფლის მეურნეობა	613.5	191.3
70422	სატყეო მეურნეობა		
70423	მეთევზეობა და მონადირეობა		
7043	სათბობი და ენერგეტიკა	0.0	0.0
70431	ხანძარი და სხვა სახის მყარი მინერალური საწვავი		
70432	ნავთობი და ბუნებრივი აირი		
70433	ბირთვული საწვავი		
70434	სხვა სახის საწვავი		
70435	ელექტროენერგეტიკა		
70436	არაკლასიფიცირებული (მზის, ქარის, წყლის) ენერჯია		
7044	სამთოშომოკვებელი და გადამამუშავებელი მრეწველობა, მინერალური მოპოვება, მინერალური საწვავის გარდა	0.0	0.0
70441	მინერალური მოპოვება, მინერალური საწვავის გარდა		
70442	გადამამუშავებელი მრეწველობა		
70443	მშენებლობა		
7045	ტრანსპორტი	741.9	1,671.7
70451	საავტომობილო ტრანსპორტი და გზები	741.9	1,671.7
70452	საზღვაო ტრანსპორტი		
70453	სარკინიგზო ტრანსპორტი		
70454	საჰაერო ტრანსპორტი		
70455	მილსადგები და სხვა სახის სატრანსპორტო საშუალებები	0.0	0.0
7046	კავშირგაბმულობა		
7047	ეკონომიკის სხვა დარგები	0.0	0.0
70471	ვაჭრობა, მარაგების შექმნა, შენახვა და დასაწყობება		
70472	სასტუმროები და რესტორნები		
70473	ტურიზმი		
70474	მრავალმიზნობრივი განვითარების პროექტები		
7048	გამოყენებითი კვლევები ეკონომიკური საქმიანობის სფეროში	0.0	0.0

17

70481	გამოყენებითი კვლევები საერთო ეკონომიკურ, კომერციულ და შრომით რესურსებთან დაკავშირებულ საქმიანობაში		
70482	გამოყენებითი კვლევები სოფლის მეურნეობაში, სატყეო მეურნეობაში, მეთევზეობასა და მონადირეობაში		
70483	გამოყენებითი კვლევები სათბობსა და ენერჯეტიკაში		
70484	გამოყენებითი კვლევები სამთომომპოვებელ და გადაამამუშავებელ მრეწველობასა და მშენებლობაში		
70485	გამოყენებითი კვლევები ტრანსპორტის სფეროში		
70486	გამოყენებითი კვლევები კავშირგაბმულობის სფეროში		
70487	გამოყენებითი კვლევები სხვა სახის ეკონომიკურ საქმიანობაში		
7049	სხვა არაკლასიფიცირებული საქმიანობა ეკონომიკურ საქმიანობაში		
705	გარემოს დაცვა	823.8	933.8
7051	ნარჩენების შეგროვება, გადამუშავება და განადგურება	511.7	594.4
7052	ჩამდინარე წყლების მართვა	312.1	339.4
7053	გარემოს დაბინძურების წინააღმდეგ ბრძოლა		
7054	ბიომრავალფეროვნებისა და ლანდშაფტების დაცვა		
7055	გამოყენებითი კვლევები გარემოს დაცვის სფეროში		
7056	სხვა არაკლასიფიცირებული საქმიანობა გარემოს დაცვის სფეროში		
706	საბინაო-კომუნალური მეურნეობა	618.0	1,160.4
7061	ბინათმშენებლობა	0.0	0.0
7062	კომუნალური მეურნეობის განვითარება	437.9	786.7
7063	წყალმომარაგება	147.0	369.6
7064	გარე განათება	33.1	4.1
7065	გამოყენებითი კვლევები საბინაო-კომუნალურ მეურნეობაში		
7066	სხვა არაკლასიფიცირებული საქმიანობა საბინაო-კომუნალურ მეურნეობაში		
707	ჯანმრთელობის დაცვა	129.8	129.9
7071	სამედიცინო პროდუქცია, მოწყობილობები და აპარატები		
70711	ფარმაცევტული პროდუქცია		
70712	სხვა სამედიცინო პროდუქცია		
70713	თერაპიული დანიშნულების მოწყობილობები და აპარატები		
7072	ამბულატორიული მომსახურება	0.0	0.0
70721	ზოგადი პროფილის ამბულატორიული მომსახურება		
70722	სპეციალიზებული ამბულატორიული მომსახურება		
70723	სტომატოლოგიური მომსახურება		
70724	საშუალო სამედიცინო პერსონალის მომსახურება		
7073	საავადმყოფოების მომსახურება	0.0	0.0
70731	ზოგადი პროფილის საავადმყოფოების მომსახურება		
70732	სპეციალიზებული საავადმყოფოების მომსახურება		

70733	სამედიცინო ცენტრებისა და სამშობიარო სახლების მომსახურება		
70734	სანატორიუმებისა და გამაჯანსაღებელი სახლების მომსახურება		
7074	საზოგადოებრივი ჯანდაცვის მომსახურება	129.8	129.9
7075	გამოყენებითი კვლევები ჯანმრთელობის დაცვის სფეროში		
7076	სხვა არაკლასიფიცირებული საქმიანობა ჯანმრთელობის დაცვის სფეროში	0.0	0.0
708	დასვენება, კულტურა და რელიგია	912.5	901.2
7081	მომსახურება დასვენებისა და სპორტის სფეროში	359.5	355.0
7082	მომსახურება კულტურის სფეროში	494.5	460.5
7083	ტელერადიომუშაობა და საგამომცემლო საქმიანობა	40.0	45.5
7084	რელიგიური და სხვა სახის საზოგადოებრივი საქმიანობა	12.5	26.0
7085	გამოყენებითი კვლევები დასვენების, კულტურისა და რელიგიის სფეროში	6.0	14.2
7086	სხვა არაკლასიფიცირებული საქმიანობა დასვენების, კულტურისა და რელიგიის სფეროში		
709	განათლება	1,195.5	1,198.6
7091	სკოლამდელი აღზრდა	691.3	679.4
7092	ზოგადი განათლება	121.8	56.0
70921	დაწყებითი ზოგადი განათლება		
70922	საბაზო ზოგადი განათლება		
70923	საშუალო ზოგადი განათლება		
7093	პროფესიული განათლება	55.2	96.4
7094	უმაღლესი განათლება	0.0	0.0
70941	უმაღლესი პროფესიული განათლება		
70942	უმაღლესი აკადემიური განათლება		
7095	უმაღლესის შემდგომი განათლება		
7096	განათლების სფეროს დამხმარე მომსახურება		
7097	გამოყენებითი კვლევები განათლების სფეროში		
7098	სხვა არაკლასიფიცირებული საქმიანობა განათლების სფეროში	327.2	366.8
710	სოციალური დაცვა	306.1	416.9
7101	ავადმყოფთა და შეზღუდული შესაძლებლობის მქონე პირთა სოციალური დაცვა	0.0	150.0
71011	ავადმყოფთა სოციალური დაცვა	0.0	150.0
71012	შეზღუდული შესაძლებლობის მქონე პირთა სოციალური დაცვა		
7102	ხანდაზმულთა სოციალური დაცვა	79.5	88.9
7103	მარჩენად დაკარგულ პირთა სოციალური დაცვა	5.0	5.0
7104	ოჯახებისა და ბავშვების სოციალური დაცვა	221.6	173.0
7105	უმუშევართა სოციალური დაცვა		
7106	საცხოვრებლით უზრუნველყოფა		
7107	სოციალური გაუცხოების საკითხები, რომლებიც არ ექვემდებარება კლასიფიკაციას		
7108	გამოყენებითი კვლევები სოციალური დაცვის სფეროში		
7109	სხვა არაკლასიფიცირებული საქმიანობა სოციალური დაცვის სფეროში	0.0	0.0
	სულ	7,590.0	9,860.4

