

„თეოლოგიაში უკეთესი წამაღწია საღვთის ყოველფერადი სიძლიერითა. საცა უნდა დაწვას, იგი ყველგან სიბრძნის... ყოველი სასწაილმყოფი, რაგონს ერწყმედ ციფრით თუ ზურავად დაძვავს, ნაწილ-ნაწილად არის დაყოფილი, რამ შიგნით და აწმარნობს ავადიანი იყოს.“

ხობის მოამბე

№5 (7108) 21 მაისი, სამშაბათი, 2019 წელი. ღირებულება 0,70 ლარი.

ხობის მუნიციპალიტეტის ბავშვთა ტრენინგული ცენტრის მუშაობის შესახებ

გ ი ლ ო ც ა ვ თ !



26 მაისი—საქართველოს თავისუფლებისა და დამოუკიდებლობის ისტორიული დღესასწაული



გზას დაგილოცავთ!
ყველა მეთორმეტკლასელს, განსაკუთრებით ხობელ და ზუგდიდელ ახალგაზრდებს გილოცავთ სკოლის დამთავრებას და ცხოვრების ახალ ეტაპზე გადასვლას.



გისურვებთ ეროვნული გამოცდების წარმატებით გადალახვას, დაგილოცავთ გზას ბედნიერი და ბრწყინვალე ცხოვრებისკენ.

ასევე ვულოცავ პედაგოგებს, რომლებმაც დიდი შრომა და სიყვარული ჩადეს თქვენს აღზრდაში და შეგიქმნეს ცოდნისა და სიყეთის მყარი საფუძველი.

ეურსდამთავრებულებო, გქონოდეთ საინტერესო ცხოვრება, წინსვლა და წარმატებები!
ირაკლი (დაჩი) ბებიაძე, საქართველოს პარლამენტის მასპროტიტარი დეპუტატი.

როცა ბავშვთა დასაბეჭდად მზად იყო

ხობელმა ეკლავიძეებმა ევროპის პირველობაზე 12 მედალი მოიპოვეს

საბერძნეთში მიმდინარე ევროპის ახალგაზრდულ პირველობაზე წარმატებით იასპარეზეს ა(ა)იპ „ხობის მუნიციპალიტეტის კულტურულ-საგანმანათლებლო, საზოგადოებრივი ცენტრის“ სასპორტო სკოლისა (მწვრთნელ კობა თუთბერიძე) და საქართველოს მკლავჭიდელთა ახალგაზრდული ნაკრების წევრებმა. ევროპის პირველობაზე ხობელმა მკლავჭიდელებმა 12 მედალი მოიპოვეს.

- I ადგილი**
საბა დანელია (მარჯვენა და მარცხენა მკლავი);
საბა ლატარია (მარცხენა მკლავი);
ანრი ბუკია (მარცხენა მკლავი);
დათუნა ჟიშკარიანი (მარჯვენა მკლავი).
 - II ადგილი**
დათუნა ჟიშკარიანი (მარცხენა მკლავი);
გონა სიჭინავა (მარცხენა მკლავი);
საბა ლატარია (მარჯვენა მკლავი);
დიტო ბუკია (მარჯვენა მკლავი).
 - III ადგილი**
გონა სიჭინავა (მარჯვენა მკლავი);
გოგა დანელია (მარჯვენა მკლავი);
გიგა კოდუა (მარცხენა მკლავი).
- ხობის მუნიციპალიტეტის მერია ულოცავს ხობელ მკლავჭიდელებს ევროპის ახალგაზრდულ პირველობაზე მოპოვებულ წარმატებას.



„სპორტი ბარიერების გარეშე“ – რეგიონული თამაშები



ზუგდიდის სკეიტ პარკში, სპორტული ფესტივალის - „სპორტი ბარიერების გარეშე“ რეგიონული ეტაპის თამაშები გაიმართა.

- ფრენბურთი**
I ადგილი—ძველი ხიბულის საჯარო სკოლა (გოგონები).
 - კალათბურთი**
I ადგილი—ახალი ხიბულის №1 საჯარო სკოლა (გოგონები).
 - მინიფეხბურთი**
II ადგილი—ქ. ხობის №1 საჯარო სკოლა (გოგონები).
- ხობის მუნიციპალიტეტის საჯარო სკოლების გუნდები „ბავშვთა და ახალგაზრდობის ეროვნული ცენტრის“ უფროსმა გიგა გაბელაიამ და ვეტერანმა ფეხბურთელებმა: მურთაზ ხურცილაგამ, ლევან ნოდიამ, თამაზ კოსტავამ და ოთარ გაბელაიამ მანავის „სპორტულ-შემეცნებითი საზაფხულო ბანაკის“ საგზურით, თასებითა და მედლებით დააჯილდოვეს.
- სპორტული ფესტივალი მიზნად ისახავს თავისუფალი დროის ნაყოფიერად გამოყენებას, მასობრივი სპორტის და ჯანსაღი ცხოვრების წესის პოპულარიზაციას.

ჩვენს მუნიციპალიტეტში

IDFI – ის კვლევის მიხედვით, სობის მუნიციპალიტეტის საკრებულო ღია საჯარო დაწესებულებად დასახელდა



ინფორმაციის თავისუფლების განვითარების ინსტიტუტი

ინფორმაციის თავისუფლების განვითარების ინსტიტუტმა (IDFI) საჯარო ინფორმაციის ხელმისაწვდომობის 2018 წლის ანგარიში წარადგინა. ღონისძიებაზე 259 საჯარო დაწესებულებიდან 43 ყველაზე ღია საჯარო დაწესებულება დასახელდა. სობის მუნიციპალიტეტის საკრებულო სამ შეფასებით კრიტერიუმში მიღებული უმაღლესი ქულებითა და საჯარო ინფორმაციის ხელმისაწვდომობის 100%-იანი მაჩვენებლით სიგელით დაჯილდოვდა.

ბურიში აღვილობრივი ეკონომიკური განვითარებისთვის



პროექტი გაეროს განვითარების პროგრამის (UNDP) "რეგიონული და ადგილობრივი განვითარების ხელშეწყობა" ფარგლებში, შევიცარიის განვითარებისა და თანამშრომლობის სააგენტოსა (SDC) და ავსტრიის განვითარების თანამშრომლობის (ADC) მხარდაჭერით განხორციელდა.

ქობულეთში, სასტუმრო „ჯორჯიან პალასის“ საკონფერენციო დარბაზში, ტრენინგი თემაზე: "ტურიზმი ადგილობრივი ეკონომიკური განვითარებისთვის" გაიმართა, რომელსაც ადგილობრივი თვითმმართველობის წარმომადგენლები ესწრებოდნენ.

ტრენინგს სობის მუნიციპალიტეტის მერის მოადგილე მახარე ჩოკორაია, მერიის კულტურის, განათლების, სპორტის, ძეგლთა დაცვისა და ახალგაზრდულ საქმეთა სამსახურის უფროსი ელისო კვიციანი და მერიის ეკონომიკური განვითარებისა და ქონების მართვის სამსახურის უფროსი ანტონ ვარდია ესწრებოდნენ.

საკრებულოს წარმომადგენლები კოლეჯ „ფაზის“ სტუმრობდნენ



„ფაზის“ სობი-ნოჯიხევის განყოფილების მენეჯერმა ფერიდე გოგიამ სტუმრებს სასწავლებელში არსებული სასწავლო პროგრამები გააცნო და პროფესიული სწავლების მნიშვნელობაზე ისაუბრა. სასწავლებელი სრულად არის კეთილმოწყობილი და აღჭურვილი თანამედროვე მატერიალურ-ტექნიკური ბაზით. კოლეჯი დაინტერესებულ პირებს შესაძლებლობას აძლევს დაეუფლონ სხვადასხვა პროფესიას და გახდნენ კონკრეტული დარგის პროფესიონალები. საზოგადოებრივ კოლეჯის „ფაზის“ სობი-ნოჯიხევის განყოფილებაში ფუნქციონირებს გრძელვადიანი და მოკლე-

ვადიანი პროფესიული საგანმანათლებლო პროგრამები და გაიცემა სერთიფიკატები. პროფესიულ საგანმანათლებლო პროგრამებზე დარეგისტრირება შეუძლია ნებისმიერ პირს (მათ შორის შეზღუდული შესაძლებლობისა და სპეციალური საგანმანათლებლო საჭიროების მქონე პირებს), რომელთაც აქვთ ზოგადი საბაზისო განათლების (9 კლასი) დამადასტურებელი დოკუმენტი. პროგრამებზე რეგისტრაციის ასაკი შეზღუდული არ არის. პროფესიულ საგანმანათლებლო პროგრამებზე სწავლა სრულად ფინანსდება სახელმწიფოს მიერ.

ზემო ქვალონის ადმინისტრაციულ ერთეულში გზის სარეაბილიტაციო სამუშაოები დაიწყო

სობის მუნიციპალიტეტის ზემო ქვალონის ადმინისტრაციულ ერთეულში გზის სარეაბილიტაციო სამუშაოები დაიწყო. პროექტი საქართველოს პარლამენტის მაჟორიტარმა წევრმა ირაკლი დაჩი ბერაიამ, სობის მუნიციპალიტეტის საკრებულოს თავმჯდომარე ედიშერ ჯობავამ და მუნიციპალიტეტის მერმა გონა ქაჯაიამ დაათვალიერეს.



პროექტის შესაბამისად: 4432 მეტრ მანძილზე დაიგება ცემენტო-ბეტონის საფარი, მოეწყობა ეზოებში შესასვლელი, მილხიდები და რკინის ცხაურები. პროექტის სახელშეკრულებო ღირებულება 1 მილიონ 425 ათას ლარამდე შეადგენს, რომელსაც შპს „მიმდემი“ ანხორციელებს. გზის სარეაბილიტაციო სამუშაოები რეგიონებში განსახორციელებელი პროექტების ფონდისა და ადგილობრივი ბიუჯეტის თანადაფინანსებით ხორციელდება.

რესურსცენტრში წარჩინებული მოსწავლეების დაჯილდოვების ცერემონია გაიმართა

სობის საგანმანათლებლო რესურსცენტრში წარჩინებული მოსწავლეების დაჯილდოვების ცერემონია გაიმართა.



საგანმანათლებლო რესურსცენტრის უფროსმა, ბეატრისა რუსიამ, სობის მუნიციპალიტეტის საკრებულოს თავმჯდომარე ედიშერ ჯობავამ, მერმა გონა ქაჯაიამ, საკრებულოს საფინანსო-საბიუჯეტო კომისიის თავმჯდომარე ტარიელ ალექსანდრიამ, ქონების მართვისა და ინფრასტრუქტურის საკითხთა კომისიის თავმჯდომარე ვლადიმერ ქანთარია და მერის მოადგილე მახარე ჩოკორაიამ, მუნიციპალიტეტის საჯარო სკოლების წარჩინებულ მოსწავლეებს ოქროსა და ვერცხლის მედლები და სერტიფიკატები

გადასცეს. 2017-2018 სასწავლო წელს, სკოლა წარჩინებით 34 მოსწავლემ დაამთავრა, მათ შორის 16 ოქროს მედალოსანია. ადგილობრივი ხელისუფლების წარმომადგენლებმა ახალგაზრდებს მიულოცეს სკოლის წარჩინებით დამთავრება და წარმატებები უსურვეს მათ, პირად და საზოგადოებრივ საქმიანობაში. წარჩინებულ მოსწავლეთა „მედლების პროგრამას“ საქართველოს განათლების, მეცნიერების, კულტურისა და სპორტის სამინისტრო ახორციელებს.

სოფელ ნოჯიხევი სანიადრე არხის რეაბილიტაცია მიმდინარეობს

სობის მუნიციპალიტეტის ნოჯიხევის ადმინისტრაციული ერთეულის სოფელ ნოჯიხევიში, სასაფლაოს მიმდებარე ტერიტორიაზე სანიადრე არხის რეაბილიტაცია მიმდინარეობს. პროექტის შესაბამისად აღნიშნულ მონაკვეთზე ეწყობა ბეტონის სანიადრე არხი, პროექტის სახელშეკრულებო ღირებულება 26 144 ლარს შეადგენს, რომელსაც შპს „აფო“ ახორციელებს.



მიმდინარე სამუშაოები სობის მუნიციპალიტეტის საკრებულოს თავმჯდომარე ედიშერ ჯობავამ, საკრებულოს ქონების მართვისა და ინფრასტრუქტურის საკითხთა კომისიის თავმჯდომარე ვლადიმერ ქანთარია, საკრებულოს ფრაქცია „ქართული ოცნება-დემოკრატიული საქართველო“ თავმჯდომარე ბექა მამაცაშვილმა, საკრებულოს ფრაქცია „ქართული ოცნება- მრევლები“ თავმჯდომარის მოადგილე გონა სიჭინავამ და ნოჯიხევის ადმინისტრაციულ ერთეულში მერის წარმომადგენელმა ლევან ლიპარტიამ დაათვალიერეს.

ჩვენს მუნიციპალიტეტში

მინისტრმა ძველ სიბულაში სარეაბილიტაციო სამუშაოები დაათვალიერა

საქართველოს ვიცე-პრემიერმა, რეგიონული განვითარებისა და ინფრასტრუქტურის მინისტრმა, მაია ციციტიშვილმა, ფონდ „ქართუს“ გამგეობის თავმჯდომარემ, ნიკოლოზ ჩხეტიანმა და სამეგრელო-ზემო სვანეთის მხარეში სახელმწიფო რწმუნებულმა ალექსანდრე მოწერელიამ სობის მუნიციპალიტეტის ძველი სიბულის ადმინისტრაციულ ერთეულში, საქართველოს პირველი პრეზიდენტის, ზვიად გამსახურდიას მემორიალური სახლის სარეაბილიტაციო სამუშაოები დაათვალიერეს და ეკლესიის პროექტს გაეცნენ, რომლის აშენებაც მუზეუმის მიმდებარედ იგეგმება.



სახლში მიმდინარე სამუშაოები სობის მუნიციპალიტეტის მერმა გონა ქაჯაიამ და საკრებულოს თავმჯდომარე ედიშერ ჯობავამ დაათვალიერეს.

ძველ სიბულაში მიმდინარე პროექტები არის იმის მაგალითი, თუ როგორ თანამშრომლობს ფონდი „ქართუს“ და სახელმწიფო. ასევე იგეგმება ეკლესიის მშენებლობა, რომელიც იქნება კომპლექსი, სადაც ადგილობრივ მოსახლეობას საშუალება ექნება პატივი მიაგოს ზვიად გამსახურდიას ხსოვნას. „აღნიშნა მინისტრმა.



ძველ სიბულაში გაზიფიცირების სამუშაოები იწყება

საქართველოს ეკონომიკისა და მდგრადი განვითარების მინისტრი ნათია თურნავა, სამეგრელო-ზემო სვანეთის სახელმწიფო რწმუნებული ალექსანდრე მოწერელია, სობის მუნიციპალიტეტის სოფელ ძველ სიბულაში ადგილობრივ მცხოვრებლებს შეხვდნენ და მათ სოფლის გაზიფიცირების შესახებ ესაუბრნენ.



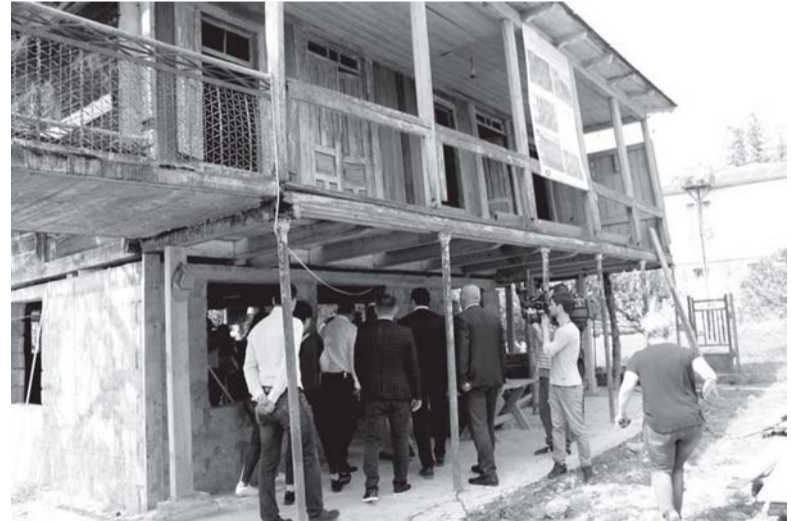
გაზიფიცირების პროექტის თანახმად, ძველ სიბულაში სამშენებლო სამუშაოები ივლისში დაიწყება. განხორციელებული სამუშაოების შედეგად ბუნებრივი აირის სარგებლობის შესაძლებლობა სოფელ ძველ სიბულაში მცხოვრებ 290 ოჯახს მიეცემა.

სობის მუნიციპალიტეტის სოფელ ძველ სიბულაში ზვიად გამსახურდიას სახლ-მუზეუმის გახსნისთვის აქტიურად მიმდინარეობს სამუშაოები. უახლოეს პერიოდში დაიწყება მუზეუმის ეზოში პარკის გაშენება, ასევე მოხდება ეკლესიის მშენებლობა. „ქართუს“ პროექტის ფარგლებში, მუზეუმის გახსნა ზაფხულის ბოლოს იგეგმება.

ასევე, სოფელ ძველ სიბულაში წყლის სისტემის მოწყობის მიზნით, აზომებითი სამუშაოები დაიწყო. პროექტის განხორციელება საბოლოოდ აღმოფხვრის სოფლის წყალმომარაგების პრობლემას და ადგილობრივებს სასმელი წყლის 24-საათიანი მიწოდებით უზრუნველყოფს.

ძველი სიბულის ადმინისტრაციულ ერთეულში, საქანთარიოს უბანში 5,5 კმ-იანი გზის რეაბილიტაცია მიმდინარეობს. აღნიშნული მონაკვეთი სობისა და ზუგდიდის მუნიციპალიტეტების ტერიტორიაზე გადის. პროექტის ფარგლებში განხორციელდება გზის სრული რეაბილიტაცია, ასევე რეაბილიტირდება სასასხლელები, მონაკვეთის ეზოებში შესასვლელები, სანიაღვრე არხები, ნაპირსამაგრი გაბიონები და გარე განათება. საავტომობილო გზების დეპარტამენტის ტექნიკურმა ჯგუფმა ადგილზე უკვე შეაფასა ძველ სიბულაში სარეაბილიტაციო საგზაო მონაკვეთები საპროექტო სამუშაოების მოსამზადებლად. ძველი სიბულის გზის რეაბილიტაციის შემდეგ, აღნიშნული მიმართულებით გადაადგილება უსაფრთხო და კომფორტული გახდება.

ასევე გადაწყდა, რომ მოწვევნივლება სოფლის ინფრასტრუქტურა, რეაბილიტაცია ჩატარდება მთავარ და შიდა გზებს.



ძველ სიბულაში ახალი საბავშვო ბაღი შენდება

სობის მუნიციპალიტეტის ძველი სიბულის ადმინისტრაციულ ერთეულში ფონდ „ქართუს“ დაფინანსებით საბავშვო ბაღის მშენებლობა მიმდინარეობს.

საბავშვო ბაღის მშენებლობის პროცესს საქართველოს პარლამენტის თავმჯდომარის მოადგილე ზვიად ძიმიგური, პარლამენტის წევრი გიგა ბუკია, სამეგრელო-ზემო სვანეთის სახელმწიფო რწმუნებული ალექსანდრე მოწერელია, ფონდ „ქართუს“ დირექტორი ნიკოლოზ ჩხეტიანი და მუნიციპალიტეტის მერი გონა ქაჯაია გაეცნენ.

ორსართულიანი, 60 ალსაზრდელზე გათვლილი და თანამედროვე სტანდარტების შესაბამისად მოწყობილი საბავშვო ბაღის მშენებლობა წლის ბოლომდე დასრულდება.



ძველი სიბულის საბავშვო ბაღი

ძველ სიბულაში ფონდ „ქართუს“ დაფინანსებით 60 ალსაზრდელზე გათვლილი, ორსართულიანი საბავშვო ბაღის მშენებლობა მიმდინარეობს.



2019

ფაშიზმზე გამარჯვების დღე აღნიშნეს



9 მაისს, ფაშიზმზე გამარჯვების 74-ე წლისთავთან დაკავშირებით, ხობის მუნიციპალიტეტის საკრებულოს თავმჯდომარე ედიშერ ჯობავამ, მერმა გოჩა ქაჯაიამ ადგილობრივი თვით-

მმართველობის წარმომადგენლებთან ერთად, პატივი მიაგეს მეორე მსოფლიო ომში დაღუპულთა ხსოვნას და ყვაილებით შეამკეს ხეთის საბრძოლო დიდებისა და მხარეთმცოდნეობის მუზეუმის ეზოში—„ხსოვნის ველზე“ მდებარე სიმბოლური საფლავები.

ფაშიზმზე გამარჯვების დღესთან დაკავშირებით, მუზეუმში ანსამბლ

„კოლხეთის“ და ხობის სამუსიკო სკოლის მომღერალთა გუნდის მონაწილეობით კულტურული ღონისძიება გაიმართა.

მეორე მსოფლიო ომის მონაწილე კაპიტონ ცხადაიას ხობის მუნიციპალიტეტის ადგილობრივი ბიუჯეტიდან 500 ლარი, ხოლო შპს „შავი ზღვის ტერმინალისგან“ 100 ლარი ჩაერიცხა.

საქართველოს მთავრობის გადაწყვეტილებით, ფაშიზმზე გამარჯვების 74-ე წლისთავთან დაკავშირებით, მეორე მსოფლიო ომის ვეტერანები მიიღებენ ერთჯერად ფულად დახმარებას 600 ლარის, ხოლო, მეორე მსოფლიო ომში დაღუპულთა ოჯახები —300-300 ლარის ოდენობით.



სობელ ვეტერანთა „უკანასკნელი მოჰიკანი“



რდებოდა. სწორედ იქ, მარტო მისვლა იყო მიზეზი მისი ავად გახდომისა. არცერთი ხობელი ომის ვეტერანი დღეს, გარდა ბატონი კაპიტონისა, ცოცხალი აღარ გახლავთ. თვეების უკან გარდაიცვალა პირველმა ისევე ომის ვეტერანი ბატონი ვალიკო ჭითანავა, ნათელი დაადგეს მის საფლავს.

74 გაზაფხული, გამარჯვების გაზაფხული ეწვიათ ომგადახდილებს. 9 მაისს სამოცდამეთოთხმეტედ აუთოროლდა გული, ისე აუთოროლდა, რომ გამარჯვების დღეს „ხსოვნის ველზე“ წასვლაც ვერ

ბატონი კაპიტონისთვის ძნელი იყო ომდაგახდილი „მშენის“ ამქვეყნიდან წასვლა.

ბედნიერი ადამიანია კაპიტონ ცხადაია. მას უფალმა წლები უმადლა. წლები, რომელიც ცხოვრებაში პატიოსან შრო-

და შეილთაშვილები, რომელთა ნახვა და ყოველი სატელეფონო ზარი მისთვის მართლაც რომ ზეიშია და სიხარული. ღმერთმა ეს სითბოთი და სიყვარულით სავსე დღეები არ დალეოდა ბატონ კაპიტონს. იმედია, ის ღვთის რჩეულია და ჩემი ნატვრაც რეალობად იქცევა.

9 მაისს ბატონ კაპიტონს თავისი ქალიშვილის ნინოსა და სიმის გია ბუკიას ოჯახში ესტუმრნენ ხობის მუნიციპალიტეტის მერი გოჩა ქაჯაია, მერის წარმომადგენლები ვლადიმერ ქანთარია, ბორის ბერაია, ბეჟან ნადარაია, ყულევის ტერმინალიდან ბატონები ვაჟა ბუკია, ბადრი ლომაია, ლაყვარდ ქანდარია, ქალბატონი ქეთინო ოდიშარია, მათმა სტუმრობამ, ყურადღებამ, საჩუქრებმა და ფულადმა ჯილდომ გული გაუთბო და გაახარა მხცოვანი ადამიანი. დამშვიდობებისას ვეტერანმა მადლობა გადაიხადა—თქვენ მე ხალისი დამიბრუნეთ და სიხარული მომანიჭეთ,—უთხრა მოსულთ.

ბატონო კაპიტონ, მოგესალმებით და პატივისცემის ნიშნად გამარჯვების დღეს გილოცავთ მე და „ხოზის მოამბეს“ თანამშრომლები.

დაე, დიდხანს, კიდევ დიდხანს ყოფილიყავით თქვენი შვილებების გვერდით. იხარეთ თქვენს შთამომავლებთან ერთად მოამაგე ადამიანო. თქვენ მართლაც ბედნიერი ბრძანდებით და ყველაფერს საუკეთესოს იმსახურებთ ხობელ ომის ვეტერანთა „უკანასკნელი მოჰიკანი“.

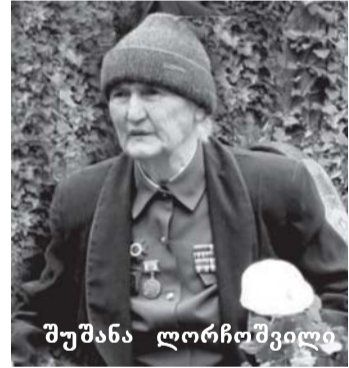
ღვთის წყალობა და თქვენი შვილების, შვილიშვილებისა და შვილთაშვილების სითბო და სიყვარული გასაგზავნად მუდამ საუკუნეს მიღწეულ ადამიანო!

ნანი კილასონია.

შუშანა ლორჩოშვილი—ეს სახელი და გვარი ძალზე ცნობადი სახე გახლდათ ხობის სინამდვილეში. დიდი სამამულო ომის მონაწილე, ომის ვეტერანთა რაიონული საბჭოს თავმჯდომარე, მშვენიერი ქალბატონი, ქართულის კარგი მცოდნე და დასამახსოვრებელი ინტონაციით მოსაუბრე გახლდათ და ჩემში დიდ სიმპათიასა და მოკრძალებას იწვევდა და არა მარტო ჩემში... ეს მან დაიმსახურა თავისი

ვიგონებ ომის ვეტერან ქალბატონს **ზინა შუშანიას**, მშვენიერი ქალბატონი, ღირსეული პედაგოგი, სამშობლოს ერთგული, ქვეყნისა და ერის ჭირისუფალი, სოფლის კოლორიტი, მეოცნებე, ოჯახზე, დედაზე, ძმებზე და ძმისშვილებზე თანგადაყოლილი. იქ, სადაც დაიბადა და აღიზარდა დღესაც უკვდავია მისი სახელი. ხორეკლებისთვის როგორც საამაყო, მუდამ დაუვიწყარი იქნება ზინა (ცხუფა) შუშანია.

სასიამოვნოა, რომ გიცნობდით, არსებობდით!



შუშანა ლორჩოშვილი



ზინა შუშანია

საქმიანობით, მეუღლით, ოჯახით... მასთან შეხვედრა ყოველთვის გაცოცხლებს იყო. ისეთი სითბოთი და სიყვარულით შეგხვდებოდა, როგორც ძალიან ახლობელს. მუდამ მომიმარი ადამიანი ყოველთვის შენში კარგ შთაბეჭდილებას ქმნიდა და გიხაროდა, რომ ის შენი ნაცნობი იყო.

დიდიხანია ხობსა და ხობელებს დააკლდა ეს ღირსეული, მშვენიერი და თბილი ქალბატონი. გულდასაწყვეტია, მისი ამქვეყნიდან წასვლა. დასანანი, რომ ქვეყნის ომის ვეტერანთა კოპორტას არ ამშვენებს ასეთი ქალბატონი.

მშვენიერი და თბილი ადამიანი, გილოცავთ 9 მაისს, გამარჯვების 74 წლისთავს. გამარჯვების დღესასწაული თქვენი წილხვედრიცაა.

იმედია, იქაც ისევ მხიარულად და სიყვარულით მოძღვრავთ თანამებრძოლებს. ასეთივე პატივისცემით მო-

ქალი-მეომარი, კარგი შვილი, და, მეგობარი... ასეთად მაგონდება ზინა შუშანია და არ ძალიან მძიმს 9 მაისის დღესასწაულზე მასზე ორიოდ თბილი სიტყვით არ დამეწერა. მხოვლავა მასში მოძალებული იუმორი. ახლაც მაგონდება მისი ხალისისმომგვრელი გამონათქვამები და სახეზე ღიმილი მესახება.

მშვენიერი ქალბატონებო, გილოცავთ გამარჯვების 74 წლისთავს. ნათელი დაადგეს თქვენს საფლავებს. 9 მაისი ხომ თქვენს სახელთანაც ასოცირდება ათასობით ქართველ მეომარ ქალბატონთან ერთად.

მეომარო, კარგო ქალბატონებო, დიდიხანია ხობსა და ხობელებს დაემშვიდობეთ და დააკლდით. ჩემთვის დღესაც სასიამოვნო და საამაყო, რომ გიცნობდით და არსებობდით.

ნანი კილასონია.

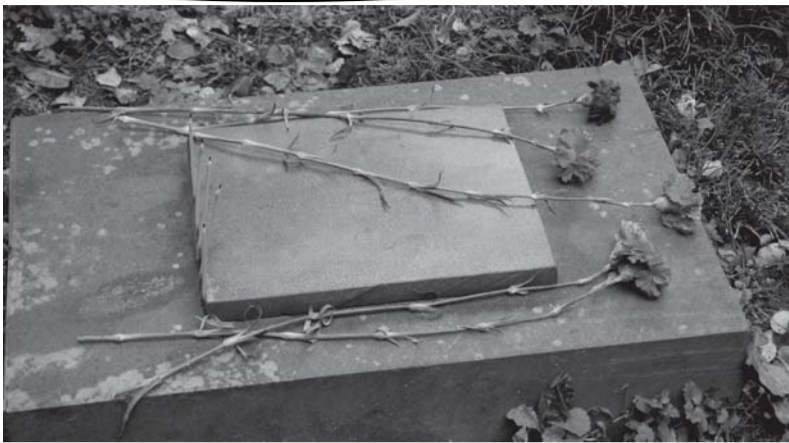


მოახერხა ნოჯიხეველმა 95 წლის კაპიტონ ცხადაიამ.

წლების შემდეგ ეს პირველი დღე გახლდათ, როცა იქ, სადაც ყოველ წელიწადს ხობელი ომის ვეტერანები ხვდებოდნენ ერთმანეთს და წარსულსა და აწმყოზე საუბრობდნენ. მათი საუბრის ძირითადი თემა დაკარგული ტერიტორიები და გამთლიანებული საქართველო იყო. დამშვიდობება კი ცრემლიანი თვალებით მთავ-

მაში განვლო თავის ლამაზ ოჯახთან ერთად. მან ორიოდ წლის წინათ დაკარგა ცხოვრების მეგზური, უსაყვარლესი მეუღლე ტასო ზამბახიძე და ვაჟიშვილის მეუღლე მაცვალა ლიპარტია. მათი გარდაცვალებით ცხოვრება თითქოსდა გაუსაძლისი გახდა, მაგრამ მის გვერდით არიან უთბილესი შვილები ციური, ვალერი, ნინო და მათი ოჯახები, შვილიშვილები

არქივიდან



9 მაისის
ზეიგების
ქრონიკები



ეკიმი გვიჩვენებს

მაისი-არგერიული წლების გაზოგვების თვე

ჯანდაცვის მსოფლიო ორგანიზაციის მიერ მიმდინარე წლის მაისი მიჩნეულია მოსახლეობაში, განსაკუთრებით რისკ ჯგუფებში არტერიული ჰიპერტენზიის შესახებ ცოდნის გაზრდა, ცნობიერების ამაღლება და უფრო მეტად ჩართვა სკრინინგში, რათა დროულად გამოვლინდეს წნევის ცვლილება და დაწყებულიქნას მკურნალობა!

არტერიული ჰიპერტენზია არის გულსისხლძარღვთა სისტემის ავადობისა და სიკვდილიანობის ძირითადი წამყვანი რისკ-ფაქტორი. საქართველოში ძალზე მაღალია არტერიული ჰიპერტენზიის გავრცელება და დაბალია აღქვადი მკურნალობაზე მყოფი და კონკრეტული წნევის მქონე პაციენტთა ხვედრითი წილი, ამიტომ პრობლემა განსაკუთრებით აქტუალურია.

რა არის არტერიული ჰიპერტენზიის ანუ მაღალი არტერიული წნევის მიზეზი?

—თუ პაციენტის არტერიული წნევა აღემატება ან ტოლია 140/90 მმ. ეს უკვე არტერიულ ჰიპერტენზიას წარმოადგენს. არტერიული წნევა არის მუდმივი სიდიდე

და ორგანიზმში მიმდინარე ფიზიოლოგიური პროცესებიდან გამომდინარე, ის მუდმივად იცვლება.

არტერიულ წნევაზე გავლენას ახდენს: ფიზიკური თუ გონებრივი დატვირთვა, უარყოფითი თუ დადებითი ემოცია, სიცილი, ტირილი, ზველა, შიში, კვება, გემობ ტემპერატურა და სხვა. შესაბამისად, ნორმაში აღდამიანს დღე-ღამის განმავლობაში აღენიშნება წნევის ცვალებადობა, თუმცა ეს არ უნდა სცდებოდეს დასაშვები ნორმის ფარგლებს.

წნევის რა მაჩვენებლების მიღწევის შემთხვევაში უნდა მიემართოს ექიმს?

—ნორმალურ არტერიულ წნევად განიხილება 120-129/80-84 მილიმეტრი ვერცხლისწყლის სვეტი. ამაზე უფრო მაღალი არტერიული სისტოლური ან დიაგნოსტიკური წნევის მატარებელმა პაციენტმა უნდა მიმართოს ექიმს.

რა წარმოადგენს არტერიული ჰიპერტენზიის რისკ-ფაქტორებს?

—არტერიული ჰიპერტენზიის რისკ-ფაქტორთა ჩამონათვალი საკ-

მაოდ დიდია, მათ შორის უმთავრესია: პაციენტის ასაკი, ოჯახური ანამნეზი, სქესი, რასობრივი კუთვნილება, შაქრიანი დიაბეტი, მწვეველობა, უმოდრაობა, ალკოჰოლის ჭარბი მოხმარება, მარილის ჭარბი მოხმარება, ქოლესტერინის მაღალი დონე სისხლში.

რა გართულებები შეიძლება მოჰყვეს უმართავ არტერიულ ჰიპერტენზიას?

—პირველადი არტერიული ჰიპერტენზია ანუ ესენციური არის განკურნებადი დაავადება, მთავრია მისი სწორი მართვა და კონტროლი.

არტერიული წნევის კონტროლი მოიცავს, როგორც სადღეღამისო, ისე ხანგრძლივად თვეების და წლების განმავლობაში მიღწეულ ეფექტს, როდესაც არტერიული წნევის ციფრები არის ნორმის ფარგლებში, აღნიშნულის შეფასება ხდება ექიმთან ვიზიტებისას გაზომილი წნევით, სახლში თვით-გაზომვით და არტერიული წნევის 24 საათიანი ამბულატორიული მონიტორინგით.

არაკონტროლირებული არტერიული წნევა მაღალი რისკის მატარებელია და იწვევს ისეთ გართულებებს, როგორცაა: იშემური თუ ჰემორაგიული ინსულტი, მოიკარდიუმის ინფარქტი, გულის უკმარისობა, თირკმლის ქრონიკული დაავადება, სისხლძარღვთა ათეროსკლეროზული დაზიანება, იმპოტენცია მამაკაცებში, მხედველობის გაუარესება, ენცეფალოპათია, დემენცია.

არტერიული წნევის თანაარსებობა შაქრიან დიაბეტთან მძიმე გართულებებს დიდ საშიშროებას წარმოადგენს, ამიტომ დიაბეტით დაავადებულები განსაკუთრებით მეთვალყურეობას საჭიროებენ ექიმების მხრიდან.

მსოფლიო ჯანდაცვის ორგანიზაციის მონაცემებით გლობალური, ყველა მიზეზით გამოკვლეული სიკვდილიანობის 14% განპირობებულია მხოლოდ არტერიული ჰიპერტენზიით, რისკ-ფაქტორთა ნუსხაში უდავო ლიდერი არტერიული

ჰიპერტენზიაა და უსწრებს ისეთ რისკ-ფაქტორებს, როგორცაა მწვეველობა, ჰიპერგლიკემია, სიმსუქნე, ჰიპერქოლესტერემია, და სხვა. შესაბამისად არტერიული ჰიპერტენზიის ადრულ გამოვლენას, აღქვადი მკურნალობის დროულ დაწყებას და ხანგრძლივი კონტროლის მიღწევას უაღრესად დიდი მნიშვნელობა აქვს პროგნოზული კუთხით.

მაღალი წნევის გამოვლენის შემთხვევაში პაციენტებს ვურჩევ დროულად მიმართონ ექიმს შემდგომი ტაქტიკის განსაზღვრისთვის, ასევე იცხოვრონ ცხოვრების ჯანსაღი წესით, კერძოდ: გაზარდეთ ფიზიკური აქტივობა, შეამცირეთ სუფრის მარილის მოხმარება, თავი დაანებეთ თამბაქოს მოხმარებას, შეზღუდეთ საკვებ რაციონში ცხოველური ცხიმები, გაზარდეთ ხილისა და ბოსტნეულის მიღება, აკონტროლეთ სისხლში შაქრისა და ქოლესტერინის დონე.

ჯუშუბარ ტურაპა, სობის მუნიციპალიტეტის საზოგადოებრივი ჯანდაცვის ცენტრის დირექტორის მოადგილე-ექიმი პროფილაქტიკოსი

სიმინდის მოვლა-მოყვანის აბრეშქნოლოგია

სიმინდი მსოფლიო მიწათმოქმედებაში ერთ-ერთი წამყვანი სამარცვლე და საკვები კულტურაა. მარცვლეულის წარმოებისა და მეცხოველეობის პროდუქტიულობის გადიდების საქმეში მას გადამწყვეტი მნიშვნელობა აქვს. პრაქტიკამ დაამტკიცა, რომ სიმინდი სხვა მარცვლოვან კულტურებთან შედარებით ყველაზე მაღალ მოსავალს იძლევა. ის განსაკუთრებით კარგად იყენებს მაღალ აგროტექნიკურ ფონს და ორმაგად ანაზღაურებს მის მოყვანაზე დახარჯულ შრომას.

საქართველოში სიმინდის მოსავლიანობის ამაღლების ძირითადი რეზერვა მაღალმოსავლიანი ჰიბრიდების გამოყვანა და წარმოებაში დანერგვა, მათი მაღალხარისხიანი თესლით თესვა და სიმინდის მოვლა-მოყვანის მეცნიერულად დასაბუთებული ტექნოლოგიების გამოყენება.

ნიადაგის დამუშავება

სიმინდის მოსავლის გასაძლიერებლად დიდი მნიშვნელობა აქვს ნიადაგის დამუშავებას. ამ ღონისძიებამ უნდა უზრუნველყოს ნიადაგის ნაყოფიერების აღდგენა და გაუმჯობესება: უნდა აღადგინოს კომპლექსური სტრუქტურა, ხელი შეუწყოს წყლისა და საკვების მომარაგებას, გაწმინდოს ნაკვეთი სარეველებისაგან. ნიადაგის დამუშავების სისტემა შეხამებული უნდა იყოს ადგილობრივ პირობებთან - ჰავასთან, რელიეფთან ნიადაგის ტიპთან და თესლბრუნვასთან.

სიმინდისათვის საუკეთესო პირობები იქმნება ისეთ მზრალზე, რომელიც ადრე გაზაფხულზე დაიფარცხა და თესვის წინ დამუშავდა კულტივატორით. ეს უზრუნველყოფს როგორც სარეველების მოსპობას, ისე ტენის შენარჩუნებას. რაც უნდა მცირე ქანობის იყოს ფართობი მასზე ხვანა აუცილებლად გარდვიგარდმო უნდა ჩატარდეს. ჭარბტენიანი ნაკვეთები გაზაფხულზე რაც შეიძლება ადრე უნდა მოიხნას. დასავლეთ საქართველოში ნასიმინდარი უნდა მოიხნას არა შემოდგომაზე, არამედ ზამთარში - ნოემბრიდან თებერვლამდე.

ნიადაგის განოფიერება

სიმინდის გასანოფიერებლად გამოიყენება ორგანული (ნაკელი) და მინერალური სასუქები. ნიადაგის ნაყოფიერების მიხედვით ჰექტარზე შეაქვთ 20-30 ტონა ნაკელი სამ წელიწადში ერთხელ. ნაკელის შეტანის შემთხვევაში მინერალური სასუქების დოზები უნდა შემცირდეს ნაკელში საკვები ელემენტების შემცველობის მიხედვით.

მინერალური სასუქების დოზები კონკრეტული პირობებისათვის განისაზღვრება ნიადაგში არსებული შესათვისებელი საკვები ელემენტების და მოსავლით ნიადაგიდან გამოტანილი საკვები ნივთიერებების რაოდენობის მიხედვით.

საორიენტაციოდ, 1 ჰექტარზე საჭიროა ნაკვეთში შეტანილ იქნას: აზოტი-288 კგ (სუფთა ნივთიერება) ფიზიკური წონა-420 კგ, ფოსფორი-190 კგ (სუფთა ნივთიერება) ფიზიკური წონა 275 კგ, კალიუმი-464 კგ (სუფთა ნივთიერება) ფიზიკური წონით-675 კგ.

მინერალური სასუქების შეტანის ოპტიმალური პერიოდებია: აზოტი - ვეგეტაციის პერიოდში რამდენიმეჯერ, ფოსფორი და კალიუმი 2/3 მზრალად მოხვნის წინ, და ნარჩენი გამოკვების სახით, ვეგეტაციისას.

მზრალად მოხვნის წინ თუ 1-3-ზე 30 ტონა გადამწვარ ნაკელს შევიტანთ, მინერალური სასუქებიდან საჭირო იქნება: აზოტი 138 კგ, ფოსფორი - 115 კგ, კალიუმი 284 კგ (სუფთა ნივთიერებაზე გადაანგარისებით)

თესლის მომზადება და თესვა

უნდა დაითესოს მხოლოდ დარაიონებული ჯიშები და ჰიბრიდები. თესლი ჯიშური სიწმინდით უნდა იყოს პირველი კატეგორიის, ხოლო თესვითი ღირსებით პირველი კლასის.

სათესლე მასალა ინახება მშრალ, კარგად გასანიავებელ საცავში. თესვამდე 20-25 დღით ადრე ტარო უნდა გადაირჩეს, დათესვას, განიავდეს და დაკალიბრდეს.

დაავადებებისა და მავნებლების წინააღმდეგ თესლი უნდა შეიწამლოს რომელიმე პრეპარატით (ფუნგიციდით): რაქსილ ულტრა, ვიტაქს-200 და სხვ. შეწამვლა უნდა განხორციელდეს წყლის სუსპენზიით და აირიოს ნიჩბით, შეწამლული თესლი დათესვამდე უნდა ინახებოდეს იზოლირებულ, მშრალ საცავში.

სიმინდის თესვა იწყება მაშინ, როცა ნიადაგი თესლის ჩათესვის სიღრმეზე 10-12-მდე გათბება. სიმინდი ითესება შესაბამისი მწკრივთაშორისებით. სიმინდის ჯიშები: აჯამეთის თეთრი, აბაშური ყვითელი უნდა დაითესოს ჰექტარზე 46 000 მარცვალი, მარცვლებს შორის მანძილი

30 სმ. ჰიბრიდები: ენგური, ქართული 52, ივერია 70, წილკანი 1, წილკანი 2 უნდა დაითესოს ჰექტარზე 75-80 ათასი მარცვალი. მარცვლებს შორის მანძილი 18-22 სმ უნდა იყოს.

დასავლეთ საქართველოში სიმინდთან შერევით ითესება სოია და ლობიო. შერეულ ნათესში სიმინდის მცენარეთა რაოდენობა ჰექტარზე არ უნდა აღემატებოდეს 30 ათასს, ამდენივე უნდა იყოს სოიას სიხშირეც და წონითი ნორმა არ უნდა აღემატებოდეს 10-14 კგ/ჰა-ს.

სიმინდში შეთესილი ლობიოს წონითი ნორმა უნდა იყოს წვრილმარცვლიანი ჯიშებისათვის 12-16 კგ/ჰა, ხოლო მსხვილმარცვლიანი ჯიშებისათვის 20-25 კგ/ჰა-ზე.

თესლის ჩათესვის სიღრმე იცვლება ნიადაგის მექანიკური შედგენილობისა და ტენიანობის გათვალისწინებით. ტენიან და მძიმე თიხნარ ნიადაგებზე სიმინდი ითესება 4-6 სმ. სიღრმეზე, ტენით უზრუნველყოფილ მსუბუქ ნიადაგებზე 6-7 სმ-ზე, ხოლო მშრალ-გვალიან ზონაში 7-8 სმ-ზე.

ძლიერი ქარების ზონაში მწკრივები განლაგებული უნდა იყოს ქარების მოქმედების მიმართულებით, ხოლო ფერდობებზე - დახრილობის განივად.

ნათესის მოვლა (სარეველებთან ბრძოლა)

ნათესის მოვლითი ღონისძიების ადრე დაწყების და მცენარეების დაზიანების თავიდან აცილების მიზნით, მით უფრო, თუ ნიადაგი თესვის დროს თესლის ჩათესვის სიღრმეზე მშრალია, ნათესი დათესვისთანავე უნდა მოიტკეპნოს ნაკვდევებიანი საგორავით.

ნიადაგის ზედაპირზე ქერქის წარმოქმნის შემთხვევაში, ნათესი სიმინდის 3-4 ფოთლის ფაზაში უნდა დაიფარცხოს. ამ დროს დაფარცხვა აუმჯობესებს ნიადაგში აერაციას, სპობს ახლად აღმოცენებულ და აღმოცენების პროცესში მყოფ სარეველებს, ხელს უწყობს ნიადაგში ტენის შენარჩუნებას. დაფარცხვა ტარდება დღის ცხელ პერიოდში, როცა სიმინდის მცენარეები ნაკლებად მტკრევადი ხდება.

დაფარცხვა დაუშვებელია ნიადაგის ჭარბტენიანობისას, ასევე არ იფარცხება ლობიოშერეული სიმინდის ნათესი. ფარცხვა ტარდება მსუბუქი ფარცხით, ნათესის განივად.

ნათესის პირველადი კულტივაცია ტარდება სიმინდის მცენარის 3-5 ფოთლის ფაზაში 8-10 სმ. სიმაღლეზე, სიმინდის აღმონაცენი მიწის მიყრისაგან რომ დავიცვათ, კულტივატორის ყველა სექციას ნაპირებზე უკეთდება ცალმხრივი თათები, ხოლო შუაში ისრისებრი.

მეორე კულტივაცია უნდა ჩატარდეს პირველი კულტივაციიდან 10-12 დღის შემდეგ იმავე სიღრმეზე. ამ შემთხვევაში უნდა დაუკავშიროთ გამოკვება აზოტიანი სასუქით.

ორლებნიანი სარეველების წინააღმდეგ სიმინდის მცენარის 3-5 ფოთლის ფაზაში გამოიყენება 2,4-დამინის მარილი 1,2-1,5 ლ/ჰა-ზე.

ჯვაროსანთა ოჯახის წარმომადგენელი სარეველები (ბოლოკა, შალგი და სხვა) უფრო მგრძობიარეა ამ ჰერბიციდის მიმართ, ამიტომ მათ წინააღმდეგ დოზა უნდა შემცირდეს, ხოლო მრავალწლიანი სარეველების (ხვართქლა, თეთრი ნარი და სხვა) წინააღმდეგ დოზა უნდა გაიზარდოს.

ერთწლიანი მარცვლოვანი და ორლებნიანი სარეველების წინააღმდეგ, სიმინდის თესვამდე ან თესვის შემდეგ აღმოცენებამდე გამოიყენება ნიადაგის ჰერბიციდები: დუალ გოლდი 1,6-2,1 ლ/ჰა ან პრიმექტრა გოლდი 3-4 ლ/ჰა ნიადაგში სასწრაფოდ ჩაკეთებით.

ფესურიანი და ფესვითნაყარი სარეველების (შალაფა, ჭანგა და სხვა) წინააღმდეგ სიმინდის საადრეო წინამორბედების მოსავლის აღებისთანავე ნაწვერალი უნდა აიჩეხოს 8-10 სმ. სიღრმეზე და სარეველების 15-20 სმ. სიმაღლის ფაზაში (ავგისტო) შესხურდეს რომელიმე ერთ-ერთი მთლიანმოქმედი ჰერბიციდი: კლინი, ნოკ-დაუნი 3-4 ლ/ჰა, ურაგანი 4-6 ლ/ჰა; ურაგან ფორტე 3-4 ლ/ჰა-ზე. აღნიშნული ჰერბიციდები ნიადაგის მზრალად მოხვნამდე სპობს არა მარტო მიწისზედა ორგანოებს, არამედ ფესურებსაც.

სიმინდის ნათესში, მცენარის 3-5 ფოთლის ფაზაში, ერთწლიანი და მრავალწლიანი მარცვლოვანი და ფართოფოთლიანი სარეველების წინააღმდეგ გამოიყენება შემდეგი ჰერბიციდები: სტელარი - 1,0-1,25 ლ/ჰა+მეთოლატი 1,0-1,25 ლ/ჰა; ტიტუსი, მაისი 50 გრ/ჰა+ტრენდი - 250 გრ/ჰა; მაისტერი - 1,0 ლ/ჰა და სხვა.

ჰერბიციდები უნდა გაიხსნა 200-300 ლიტრ წყალში და შესხურდეს მზიან, წყნარ ამინდში.



დასავლეთ საქართველოში გვალიან წლებში სიმინდისათვის საჭიროა ერთი ან ორი მორწყვა, ორი მორწყვის შემთხვევაში პირველი ტარდება ქუჩუჩოს ამოღებამდე ერთი კვირით ადრე, ხოლო მეორე მარცვლის გავსების ფაზაში.

მავნებლებთან და დაავადებებთან ბრძოლა

სიმინდს ყოველწლიურად აზიანებენ მავნებლები და დაავადებები, რომლებიც ხელსაყრელი გარემო პირობების შექმნისას მრავლდებიან. სიმინდის ძირითადი მავნებლებია: აზიური ფაროსანა, გადამფრენი კალია, მანე კუტკალია, ველის ჭრიჭინა, ქართული ტკაცუნა, სიმინდის ზოზინა, მაისის ღრატა, შემოდგომის ნათესის ხვატარი, მდელის ხვატარი, სიმინდის ბეწვიანი ბუგრი. სიმინდის ნათესების დასაცავად გამოიყენება სხვადასხვა სახის ინსექტიციდები, აკარაციდები, ფუნგიციდები.

მოსავლის აღება

სიმინდის მოსავალი აღებული უნდა იქნეს სრული სიმწიფის ფაზაში. სრულ სიმწიფეში შესული სიმინდის ღერო თითქმის მთლიანად გაყვითლებულია. ღეროსა და ტაროს ირგვლივ შემოხვეული ფუჩენი გაყვითლებული და ძირითადად გამხმარია. სიმინდის მარცვალი იღებს ჯიშისა და ჰიბრიდისათვის დამახასიათებელ ფერს და ფორმას, მაგრდება და მტკიცედ არის დამაგრებული ტაროზე. ტარო ნაწილობრივ იხრება და შედარებით ადვილად სცილდება ღეროს.

სრული სიმწიფის პერიოდში მარცვალში წყლის რაოდენობა, როგორც წესი, 25% -ზე ნაკლები არ არის, ზოგჯერ კი 30% აჭარბებს. სიმინდს მარცვლის ჩაცვენა არ ახასიათებს, მიუხედავად ამისა, დამწიფების შემდეგ მოსავლის აღების დაგვიანება არ არის მიზანშეწონილი, ნალექებით მდიდარი შემოდგომის პირობებში ამან შეიძლება გამოიწვიოს როგორც ჩალის, ისე მარცვლის გაფუჭება-დაავადება და მათი ხარისხის გაუარესება. ამასთან ძნელდება მათი გამოშრობა და შენახვა.

მოსავლის აღების პერიოდში სიმინდის მარცვლის ტენიანობა უმეტეს შემთხვევაში 25%-ზე ნაკლები არ არის. ასეთი ტენიანი მარცვლები შენახვისას ჩახურების გამო ადვილად ზიანდება, ამიტომ შენახვამდე საჭიროა სიმინდის ტაროებისა და მარცვლის კარგად გამოშრობა-ფუჩენგაცილი ტაროები უნდა გაიშალოს თხელ ფენად, სანამ მარცვლის ტენიანობა 13-14%-მდე არ იქნება დაყვანილი.

სიმინდის ტაროები უნდა შევინახოთ სპეციალურ სასიმინდეებში ან კარგი ვენტილაციის მქონე შენობაში. სასიმინდეში ტაროების ხვავის სიმაღლე 1.4-2 მეტრს არ უნდა აღემატებოდეს, შენახვის მთელი პერიოდის განმავლობაში საჭიროა ხვავის გაშლა, განიავება, მავნებლების წინააღმდეგ ბრძოლის ჩატარება და სხვ.

ბესიკ ნაჭყებია,
სოხის მუნიციპალიტეტის
საინფორმაციო-საკონსულტაციო
სამსახურის სამსახურის უფროსი.

ს უ ლ თ ა თ ა ნ ა

ნინო კემულარია



სიხის მუნიციპალიტეტის საზოგადოებას დააკლდა შესანიშნავი პიროვნება, გამორჩეული ნიჭით დაჯილდოებული, პოეტი და პროზაიკოსი ქალბატონი ნინო კემულარია.

ნინო კემულარია დაიბადა 1971 წელს სიხის რაიონის სოფელ ახალ ხიბულაში. საქართველოს სუბტროპიკული მეურნეობის სახელმწიფო უნივერსიტეტის დამთავრების შემდეგ მუშაობდა სხვადასხვა საპასუხისმგებლო თანამდებობებზე.

ნინო კემულარია იყო ოთხი პოეტური კრებულის და პროზაული წიგნის ავტორი. არჩეული იყო საქართველოს მწერალთა კავშირის წევრად, საქართველოს მწერალთა შიდა ქართლის, ცხინვალის და ახალგორის მწერალთა ორგანიზაციის საპატიო წევრად. ხელმძღვანელობდა ლიტერატურულ გაზეთ „მერმისს“. იყო 2015 წლის ილია მართლის გაზეთ „ივერიის“ (პროზის დარგში) პრემიის გამარჯვებული ნომინაციაში „ქართული ელიტის“ წლის პროზაიკოსი.

ნინოს ლექსების თემატიკა მრავალფეროვანია, ხალასი და წრფელი გულით ნაწერი, ამიტომ იგი ერთი წაკითხვითაც გვაბახსოვრდება.

„წლები შუბლზე ღარებს ითვლის სათითაოდ, მზემ ამოსვლაც ამ ბოლო დროს დაანელა, ხის ტოტებზე წლებთან ერთად დაკიდული, თავბრუს მახვევს, აქეთ-იქით საქანელა“.

სამშობლო, მამული ყველა ქართველის საფიცარი და სიყვარულის წყაროა. ამდენად, არ არის გასაკვირი, რომ ნინომ ლექსში „სამაჩაბლო და აფხაზეთი“ ჩააქსოვა თავისი ფიქრი და ოცნება, ამ ლექსის სტრიქონებში გამოჩნდა მისი მდიდარი პოეტური სამყარო.

...პარნასის მთაზე მტრობას დაკმარხავ, სიმშვიდეს მოექსოვ ოქროს სირმებით, ოსეთს, აფხაზეთს და ქართულ ჯილაგს ერთად აკვინძავ ლირის სიმებით.

ცალკე უნდა აღინიშნოს ნინოს პროზაული წიგნე „მანარია“. თითოეული მოთხრობის პერსონაჟები ნამდვილი, რეალური ადამიანები არიან, გამოგონილი და მწერლის ფანტაზია იშვიათად გვხვდება მის ნოველებში.

ნინო ბოლო პერიოდი მძიმე სენით იყო დაავადებული. მიუხედავად ამისა, ბოლომდე არ დაუკარგავს რწმენა და იმედი. ამის მაგალითია თუნდაც მისი ახლახან გამოცემული პოეტური კრებულის პრეზენტაცია სიხის, ზუგდიდის, ჩხოროწყუს მუნიციპალიტეტებში. საქართველოს მწერალთა კავშირში დაგეგმილ პრეზენტაციას, სამწუხაროდ, ვერ მოესწრო.

არ შემძლია არ აღვნიშნო ნინოს ბოლო დროს დაწერილი ლექსი „ჩემი გარდაცვალება“, რომელშიც მისი სულიერი და ფიზიკური ტკივილი ჩააქსოვა.

„როცა იქნება სიკვდილს გავყვები, გავივლი გვირაბს ვით მონა ნებით, სადაც სამოთხის შუქი ჩანს ბოლოს, დემერთან წარვსდგები მონანიებით. ცაში, ღრუბლებში ჩაწვება სული, დაღლილს ამ ქვეყნით ჩასთვლიდავს უმალ, შენ კი ტაძარში ევედრე ხატებს, სიმშვიდე ჰპოვოს ცოდვილმა სულმა.“

გასვენების დღეს იწვიმებს სევდით, ვისუნთქებ შენით ყვავილთა სუნთქვას, ფიცრის კუბოში ჩამაყოლებენ ამ სოფლის დიმილს, რაც კარგი უთქვამთ.

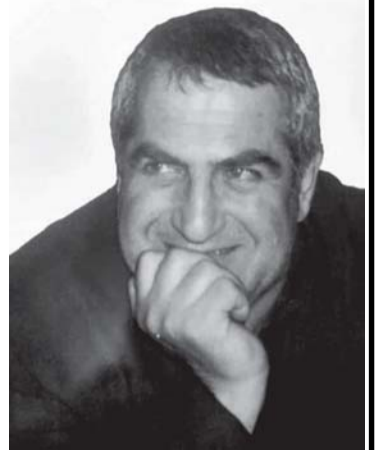
გამოაცილებ ჩემს ბოლო წუთებს, საფლავს გამიჭრის ვილაცა ალბათ, გულზე მომაცირო ერთ მუჭა მიწას, არ შემცივდება, დავიფენ საბნად. იმ დამეს მოხვალ საფლავთან მთვრალი, მეტყვი გაცნობის დღესაც რომ წვიმდა, როდესაც რა წამს გაგახსენდები, ის დრო იქნება ყველაზე წმინდა.

მშვიდობით ჩვენო ნინო, მაღლობა იმისთვის, რომ არსებობდი და ცხოვრებას გვიღამაზებდი.

დემერთმა სასუფეველი დაუმკვიდროს თქვენს ლამაზ და პოეტურ სულს.

ბექან ნაღარაია

ნუზარ კვიციანი



სიკვდილი გარდაუვალია, იგი სიცოცხლეს მოსვენებას არ აძლევს. ადამიანს მუდამ თან დაჰყვება და ვინ იცის, სად, როდის და როგორ წამოეწევა. გულსატკეპია, რომ ადამიანები მიდიან, მიდიან და უკან არ ბრუნდებიან...

შენ იყავი ღირსეული ადამიანი, კეთილი, რომელსაც კარგის მეტი ცუდი არასდროს უკეთებია... მეხის გავარდნა იყო შენი სიკვდილი, მოულოდნელი, ჩვენი ქუჩის, სოფლის ტკივილი. ბევრი მოგონება დაუტოვე მეზობლებს, შენ ხომ პირველ მაისში გაიზარდე და გაატარე შენი ბავშვობა, გიყვარდა აქაურები. მართალია, აქ არ ცხოვრობდი, მაგრამ შენ აქაურები არასდროს დაგვიწყებია... აღდგომას აქ იყავი... ყველა მონახულე, ყველასთან საუბრით დატკბი და წახვედი სამუდამოდ...

მე არ ვიცი, რატომ კვდებიან ადამიანები... თანაც ისეთნი, რომელთაც თავიანთი ცხოვრებით ადამიანებისთვის მოაქვთ სიკეთე... ეს ხომ უსამართლობაა, თუმცა შენს სახელს შენი მეზობლები არასდროს დაივიწყებენ, კარგად მოგიგონებენ... რას იზამ, ასეთია ცხოვრება, სევდიანი და ტკივილიანი...

ნინელი ხუხია

კვიციანიების გვარის წარმომადგენელთა სახელით გურამ კვიციანი იუწყება, რომ მოულოდნელად გარდაიცვალა გამორჩეული სიკეთითა და სიყვარულით სავსე, პატიოსნებით გასხივოსნებული ოჯახის მამამთავარი, საუკეთესო მეგობარი და პიროვნება

ნუზარ კვიციანი

და თანაუგრძნობენ განსვენებულის ოჯახსა და ახლობლებს.

მევიდობით...

ეს დღეები შენზე ფიქრში გავატარე ნინო! ჩემს მეხსიერებას სამარადუამოდ შემორჩი სიცოცხლით სავსე კაფანდარა გოგო, ხელში მაშინ ჯერ კიდევ გაურანდავი სტრიქონებით ... თან მოგქონდა სიხალისე, სიწრფელე, ტკივილი, ყველაზე და ყველაფერზე. კი არ ვიცი, როგორ გამოგვივიდა, მაგრამ ჩვენ ვცდილობდით, ყველა ტკივილი რედაქციის შენობაში დაგეტოვებინა და მხიარული, იმედიანი, პოზიტიური გაგვეცილებინე...

შემდეგ, წლების უკან, უფრო დიდი ტკივილი გამოვიარეთ ერთად, ჩვენი ცხოვრებისეული სევდიანი ყოველდღიურობა ერთმანეთს შეერწყა, ბოლოს მე და შენ მარტოობამ დაგვაახლოვა... შენმა დიაგნოზმა კი დაგვზაფრა. სიტყვას არ გავაგრძელებ...

ამასწინათ ხობში შენი წიგნის „დუმის ხმაურის“ პრეზენტაციაზე მხოლოდ ლამაზი თვალები შეგრჩენოდა, სიხარულით გაბრწყინებული თვალები... უფალმა ხომ იცის, ჩვენ და ჩვენი გაზეთი არასოდეს გაკლებდა სიყვარულს... ახლა თითქოს გაიყინაო, კალამი არ გვემორჩილება, მაგრამ წარსული საიმედოდ კვებავს აწმყოს... რამდენიმე სტრიქონს გავიხსენებ შენი პოეზიიდან, მხოლოდ რამდენიმეს (დღეს პროზაზე არ ვისაუბრებ...).

„არ მივატოვებ ფიქრად ჩემს ეზოში სიარულს და რბენას... ჩემი ბოლოა, სადაც მზეს ცივა, სადაც არასდროს მოვა სიცოცხლე“.
და ბოლოს
„მოვალ მალე, ავამღერებ ჩონგურს, ტანს მოვიხვევ სითბოს დილის სისხამს, ბორბალოს მთას გავათენებ ღამეს, სადაც ლექსი მზის ყვავილებს ისხამს“.

ვიცი, სამოთხეში დაბრძანებული, მაინც ვერ გაძლებ ხობისა და ხობელების, ხიბულელების, ბიელების გარეშე, რადგან შენი ლექსების კრებულიდან ქვეყნის კუთხე-კუნჭულის სიყვარული იფრქვევა და ჰაერში გაფანტული შენს მოფერებას და სიყვარულს გვაგაღებულებს. ამას კი სახელად უკვდავება ჰქვია.

ერთ-ერთ ლექსში ამბობს: „წასვლაც არ არის თურმე ადვილი“.

უკანასკნელ გაზეთ შენი გაცხადება ამის დასტური იყო.

დიდი სურვილი მქონდა რედაქციელების სახელით თანაგრძნობა გამომეხატა შენი დების ნანას (ჩვენი კოლეგის) და მანანასთვის, მათი დიდი ოჯახების, შენი საფიცარი დისშვილების მისამართით, მაგრამ ვგრძნობ, ვერ შევძელი, კალამი არ მომეყვება. მაპატიე ჩემო „პატარა ქალბატონო“ – სულწმინდავ და უღალატოვ.

მერი ლაგვილია

ამონარიდები სოციალური ქსელიდან

ნინო კემულარიასთვის ჩხოროწყუში ჩატარებული პოეზიის საღამო უკანასკნელი აღმოჩნდა... ჰაერივით მსუბუქი, ტკივილებით გაჯერებული და ამოუთქმელი სევდით დაბერებული გოგონა გვერდით მეჯღა, მაგრამ სხვა სამყაროს მოქალაქე იყო... ვიცოდი, ვგრძნობდი, მიწაზე მასთან შეხვედრა უკანასკნელად ხდებოდა... რამდენიმე ლექსი წაიკითხა, სიტყვები არ მესმოდა, წინადადებებს შორის დეფისივით დასმულ ამოსუნთქვას უფრო ვუჯერებდი. ეს იმ გზის გავლის წინა პერიოდს ჰგავდა, არც ერთი

რომ არ ვართ მზად, მაგრამ ყველას აუცილებლად მოგვიწევს...

დარბაზმა ზღვა სიყვარული გაატანა საგზაოდ, თავად კი გვითხრა - „გახსოვდეთ სიკვდილი!“

იმ დღეს ნინო გულში რომ ჩავიკარი, მარტო ძვლები ხმაურობდა...

სიკვდილი მაშინ არის ლამაზი, ვილაცას რომ ძალიან დააკლდება...

უკვე დამაკლდი, სინათლის პოეტო!..

მამა პეტრე კვარაცხელია

ტკივილით და სევდით სავსე გოგო წავიდა ამ ქვეყნიდან, მარტოხელა და მარტოსული, პოეზიისა და თითო-ორი ადამიანის ანაბარა!

ნათელი შენს სულს ჩემო ნინო!..

აღარც აქ რამეს მოველით, რა გვეგულება იქითაც, მოვდივართ წუთისოფელში, თვალს შევავლებთ და მივდივართ!..

ჯუბა ღებული

სობელი ანა ხუნჯუას პირველი ისტორიული მედალი

„ჩემს კვაყანაში ვაპირებ დიდ მოაზროვნებას და მწვრთნელობას“



ტური ვარჯიში. თავს არ ვზოგავდი, ვიცოდი, რომ სასურველ შედეგს მივალწვედი. შარშანწინ გავიღე ღია ტურნირზე. შარშან ვიყავი ევროპის ჩემპიონატზე, სადაც სპეციალისტების დიდი მოწონება დავიმსახურე, მაგრამ ისტორიული შედეგი დაილოწულს, რასაც დიდი გამოხმაურება მოჰყვა.

საქართველოს კრივის ისტორიაში მსგავსი შემთხვევა არ ყოფილა, არც გოგონა ყოფილა მონაწილეებს შორის და მიხარია, რომ ბრინჯაოს მედალი გავხვდი. ვფიქრობ, ქალთა კრივის საფუძველი ჩაეყარა, მომავალში უფრო აღორძინდება და გოგონათა ნაკრებიც შეიქმნება. მოტივირებული ვიყავი, მაგრამ სიმართლე გითხრათ, არაფერი ელოდა ასეთ წარმატებას. გარშემო ჩემი საყვარელი ადამიანები იმდენად იყვნენ ჩემში დარწმუნებული, არ შემეძლო სხვა შედეგით დავებრუნებულყავი. გამარჯვება ძალიან ამაღლებული გრძნობა იყო ყველასთვის. დიდი მადლობა მინდა გადავუხადო საქართველოს კრივის ფედერაციის პრეზიდენტ დავით წიკლაურს, რომელიც ყველაფერს აკეთებს, რათა ხვალ ვიყოთ იმაზე უკეთესები, ვიდრე დღეს ვართ. ვეცდები მეტი ვიმშრომო. დიდი იმედი მაქვს, სამომავლოდ არაერთი წარმატება მექნება და მედლის სინჯებიც უკეთესი.

ანა, კრივის პარალელურად, სწავლობს სადმე?

–სამწუხაროდ, ვერ ვახერხებ, რადგან ისეთ სპორტში ვარ ჩაბმული, სადაც დღეში ერთხელ ვარჯიში არ კმარა. შესაბამისად, მუდმივად რეჟიმში ყოფ-

ნისთვის, დღეში ორჯერ მიწვევს ვარჯიში, რაც დიდ დროსა და ძალისხმევას მოითხოვს. თუმცა, მომავალში ვფიქრობ უმაღლესში ჩაბარებას. ისევ და ისევ კრივის მიმართულებით მინდა განათლების მიღება, რომ თავად გავზარდო გოგონების და ბიჭების მომავალი თაობა. ამ ეტაპზე ამ სპორტში ბევრი გოგონა არ არის. ჩემთან ერთად ვარჯიშობს ნინი გეჭაძე. იმედი მაქვს, მომდევნო წლებში უფრო გაიზრდება გოგონების კრივით დაინტერესება და ყველა ერთად მივალწვეთ მაღალ შედეგებს.

ანუ ფიქრობთ, რომ აქტიური სპორტული კარიერის შემდეგ მწვრთნელი გახდით?

–რა თქმა უნდა. ახლა ძირითადად სობში, პირად მწვრთნელთან ვვარჯიშობ. როცა თბილისში ჩამოვდივარ, ნაკრებთან ერთად ვარ შეკრებებზე, მწვრთნელთან ერთად გავდივარ ყველა მოსამზადებელ ეტაპს ამჟამად მხოლოდ სპორტზე ვარ ორიენტირებული.

დღემამიშვილი გყავთ?

–სამნი ვართ, მე ვარ ყველაზე უფროსი. ძმა მოჭიდავეა და ხელოვნებით გატაცებული. როგორც გითხარი, მამაც მოჭიდავეა. ასე რომ, ოჯახიდან მე, მამა და ძმა ვართ სპორტით დაკავებული. სხვათა შორის, 7 წელი ვცეკვავდი, მაგრამ მერე კრივი გახდა ჩემი ცხოვრების განუყოფელი ნაწილი.

საზღვარგარეთ კრივი გაცილებით განვითარებულია, ვიდრე ჩვენთან. ალბათ არაერთი შემოთავაზება გექნებათ სამომავლოდ სხვა ქვეყნებიდან. რას აპირებთ?

–რა თქმა უნდა, საზღვარგარეთ ბევრი წარმატებული ქვეყანაა ამ მიმართულებით, მაგრამ ვფიქრობ, რომ სადაც დავიბადე და გავიზარდე, იქ უნდა ვიყო. ჩვენც ბევრი წარმატებული და მისაბაძი მოკრივე გვყავს. ვეცდები ბოლომდე დავიცვა ჩემი ქვეყნის ღირსება და ჩემი გულშემატკივარი გავახარო. ჩემს ქვეყანაში ვაპირებ დიდ მოკრივეობასაც და მწვრთნელობასაც.



მანამდე დიდი დროა, ბევრი რამ მაქვს გასაკეთებელი და მერე უკვე სხვა ამბავებშიც გადავინაცვლებ. წელს ევროპის თამაშები და მსოფლიო ჩემპიონატი, ჯერ აქ უნდა მივალწვიოთ წარმატებებს.

მოგესვენებათ, 2020 წლისთვის ტოკიოს ოლიმპიური თამაშებისთვის დიდი მზადებაა, იანვრიდან ოლიმპიური ღიშინების მოსაპოვებელი შეჯიბრება დაიწყება და ჩვენს უახლოეს გეგმებში ახლა ესაა მთავარი.

ანა კალანდია

კორპორაციული სოციალური პასუხისმგებლობა



CSR-ი „ახალი ხილი, ახალი გემოთი“

ბიზნეს კომპანიების საქმიანობები მნიშვნელოვან როლს თამაშობენ ქვეყნის ეკონომიკურ განვითარებაში, ასაქმებენ ადამიანებს, ცდილობენ აწარმოონ პროდუქცია ან საზოგადოებას შესთავაზონ სერვისი, ფიქრობენ მოიზიდონ ინვესტიციები, დააგროვონ კაპიტალი და ასევე კეთილსინდისიერი გადასხმების რანგში მნიშვნელოვნად გააუმჯობესონ ქვეყნის ეკონომიკური მდგომარეობა...

საზოგადოების ცნობიერების ამაღლებასთან ერთად ბიზნესის აღქმა შეიცვალა და გაჩნდა მოთხოვნა, რომ ბიზნესმა მხოლოდ საკუთარ მოგებაზე კი არ უნდა იზრუნოს, არამედ გაითავისოს საზოგადოების სოციალური პასუხისმგებლობა - ეს იგივეა, რაც შენს ირგვლივ მყოფ ადამიანებს მოუტანო ბედნიერება და სიკეთე. ბიზნესის სოციალური როლის გააზრება ჯერ კიდევ ახალი მიმართულებაა და ნაკლებად არის ცნობილი, როგორც ფართო ფენებისთვის, ასევე თვით ბიზნეს ოპერატორებისთვის.

რა არის „ახალი ხილი, რომელსაც ახალი გემო“ აქვს?

ეს არის CSR (corporate social responsibi-

კომპანიის მუშაობა უნდა იყოს ეთიკური და გამჭვირვალე.

მაგალითად: კომპანია არ უნდა ჩაერთოს კორუფციულ გარიგებებში; აირიდოს ინტერესთა კონფლიქტები; დაიცვას თანამშრომელთა, მომხმარებელთა და კონტრაქტორთა პირადი ცხოვრების ხელშეუხებლობა; აწარმოოს პატიოსანი რეკლამა; დაიცვას კონკურენციის პრინციპები და ინტელექტუალური საკუთრების უფლება; დროულად გადაუხადოს კონტრაქტორებსა და მომწოდებლებს კუთვნილი ანაზღაურება.

კომპანია პასუხისმგებლობითა და სამართლიანად უნდა მოეპყროს მომხმარებლებს.

რეზებს მაგალითად: აწარმოოს ხარისხიანი პროდუქცია; შეცდომაში არ შეიყვანოს მომხმარებელი რეკლამის მეშვეობით და მიაწოდოს მას სწორი და სრული ინფორმაცია პროდუქტის შესახებ; შექმნას პროდუქცია, რომელიც მომხმარებელთა საჭიროებებს არის მორგებული;

პასუხისმგებელმა კომპანიამ უნდა დაამკვიდროს შრომის მაღალი სტანდარტები.

მაგალითად: არ მოახდინოს თანამშრომლების დისკრიმინაცია და თანაბარი შესაძლებლობები მიანიჭოს ყველა თანამშრომელს; უზრუნველყოს პროფესიული განვითარება, იზრუნოს მათ ჯანმრთელობასა და უსაფრთხოებაზე.

პასუხისმგებელმა კომპანიამ საკუთარი საქმიანობით არ უნდა მიაყენოს ზიანი ბუნებრივ გარემოს.

მაგალითად: შეეცადოს მოიხმაროს ნაკლები ენერჯია, ნედლეული და ბუნებრივი რესურსი; გადაამუშაოს ნარჩენები; იზრუნოს ეკოსისტემის აღდგენასა და გარემოსთვის მიყენებული ზიანის გამოსწორებაზე.

პასუხისმგებელმა კომპანიამ უნდა დაიცვას ადამიანის უფლებები.

მაგალითად: დაიცვას ადამიანთა ეკონომიკური, სოციალური და კულტურული უფლებები და არ იყოს სხვათა მიერ ამ უფლებების დარღვევის თანამზრახველი; არ შეუქმნას რისკი ადამიანთა სიცოცხლეს და ჯანმრთე-

ლობას; არ მოახდინოს ადამიანთა დისკრიმინაცია;

პასუხისმგებელი კომპანია უნდა პატივსცემდეს მოქალაქის იმ საზოგადოებას ან თემს, რომლის ნაწილსაც წარმოადგენს და დაეხმაროს მას პრობლემის გადაჭრაში,

მაგალითად: დაასაქმოს ადგილობრივი მოსახლეობა, ხელი შეუწყოს კულტურისა და სპორტის, აგრეთვე ადგილობრივი მცირე ბიზნესის განვითარებას; ფულადი ინვესტიციების თუ მასალისა და სერვისის მიწოდებით, ასევე თანამშრომელთა მოხალისეობის პროგრამებით დაეხმაროს საზოგადოებას პრობლემების გადაჭრასა და განვითარებაში.

კომპანიამ CSR ანგარიშების მეშვეობით ყოველწლიურად საზოგადოებას უნდა უამბოს, თუ რა ზიანი მოჰყვა მის საქმიანობას და რა ზომებს მიმართა ამ ზიანის აღმოსაფხვრელად, რა სიკეთე მოუტანა ორგანიზაციის საქმიანობამ საზოგადოებას.

ეს თეზისები უფრო ნათლად გასაგებს გახდის საზოგადოებისთვის კორპორაციული სოციალური პასუხისმგებლობის - CSR -ის ძირითად არსს.

კორპორაციული სოციალური პასუხისმგებლობა ბიზნესის სვალინდელი დღეა, რომლის პასუხისმგებლიანი მდგომარეობის ეტაპობრივი დანერგვა და ნაბიჯ-ნაბიჯ განვითარება, ხელს შეუწყობს ბიზნესს ახალი შესაძლებლობების გააზრებას, მდგრად განვითარებას, კონკურენტუნარიანობასა და წარმატებას.

ლელა ალანია.

სობის მუნიციპალიტეტის გეგმითი ორბანო

გამომცემელი: სობის მუნიციპალიტეტის კულტურულ-საბანანათლებლო საზოგადოებრივი ცენტრი.

სარედაქციო კოლმბია: მერი ლაგვილავა, ნანი კილასონია, როზეტა შულაია, ბორის ბერაია, ბეჟან ნადარაია, ირაკლი შონია, თამთა ბუკია. კომპიუტერული უზრუნველყოფა-ჯულიეტა ლატარია. გაზეთი აეწყო და დაკაბადონდა სობის მუნიციპალიტეტის კულტურულ-საგანმანათლებლო საზოგადოებრივი ცენტრში. ტელ: 0 (414) 22-21-31; 22-25-81; 599-50-40-57; 577 21-41-44.

ელ. ფოსტა: xobismoambe@mail.ru. დაიბეჭდა შ.პ.ს. გამომცემლობა „კოლორში“. თბილისი, რკინიგზის ჩიხი №20. გაზეთი ხელმძღვანელობს თავისუფალი პრესის პრინციპებით. გაზეთში დაბეჭდილი მასალის სიზუსტეზე პასუხისმგებელია ავტორი.